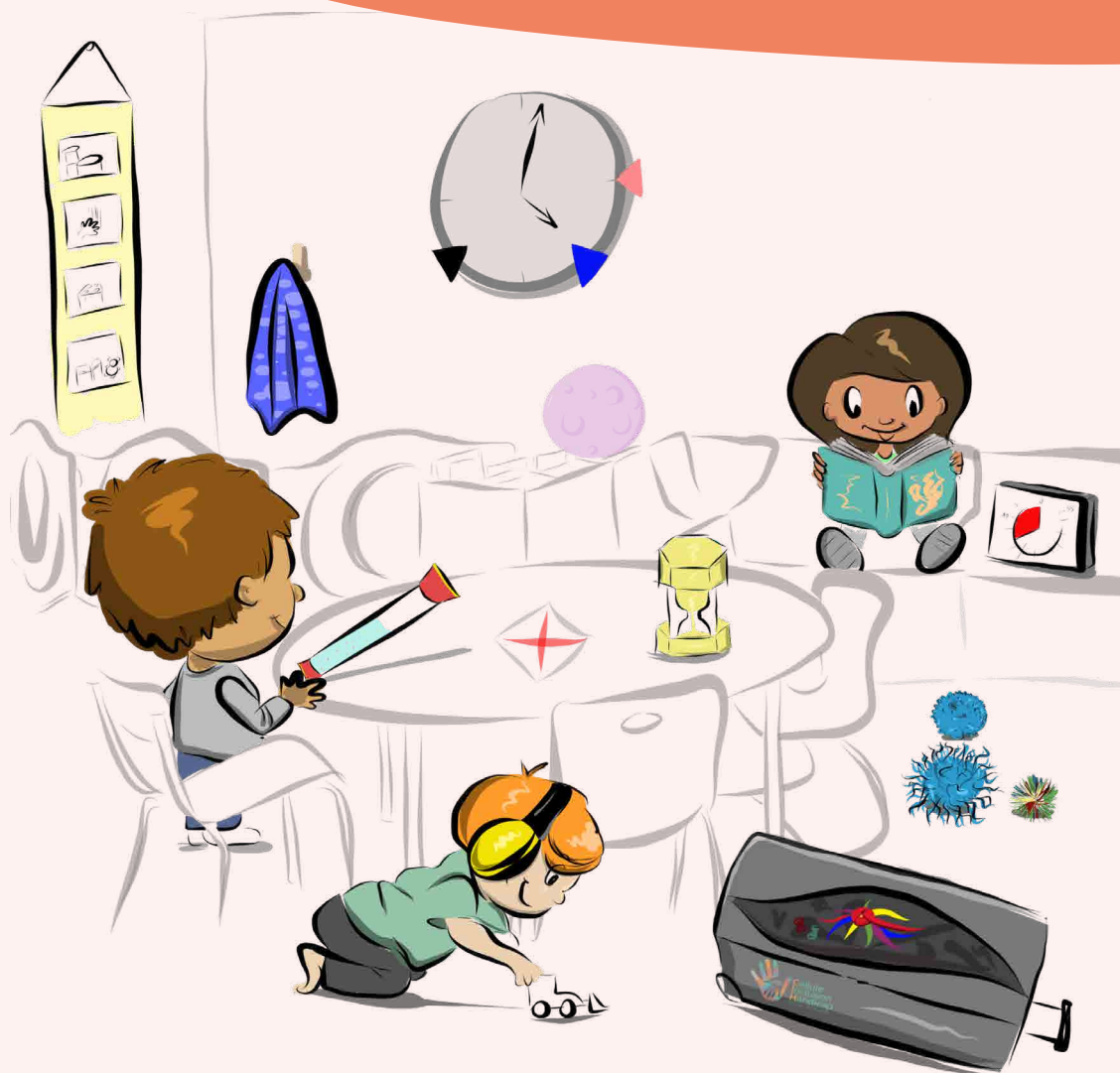


GUIDE PRATIQUE

# L'accueil inclusif en CLAÉ

Aménagements et matériel adaptés aux  
enfants à besoins éducatifs particuliers



## LA CELLULE INCLUSION HANDICAP (CIH)

L'amélioration de l'accueil de tous les enfants et le développement d'une véritable politique de l'inclusion pendant le temps périscolaire sont des orientations inscrites dans le Projet Éducatif de Territoire de Toulouse.

La CIH a donc été créée en 2020 au sein de la direction de l'Éducation de la Mairie de Toulouse pour soutenir la diffusion d'une culture inclusive commune et partagée et favoriser le développement de projets.

Ses principaux axes d'intervention sont :

- contribuer à **un accueil de qualité des enfants en situation de handicap** et favoriser la prise en compte de tous les besoins spécifiques,
- accompagner et soutenir **des équipes municipales** intervenant sur les temps périscolaires sur la thématique de l'inclusion,
- développer des **projets et de partenariats** au sein de la collectivité mais aussi avec l'Éducation nationale, les gestionnaires de Claé, la Caisse allocations familiales (Caf), le Service pour l'inclusion en accueil collectif de mineurs (SIAM), la Maison départementale des personnes handicapées (MDPH), les gestionnaires des établissements médico-sociaux, les familles...

*Contact CIH : [Inclusion.Handicap@mairie-toulouse.fr](mailto:Inclusion.Handicap@mairie-toulouse.fr)*



# Sommaire

## Table des matières

<b>Avant-propos .....</b>	<b>4</b>
<b>Conseils avant l'utilisation des outils .....</b>	<b>5</b>
<i>Accès au kit inclusif .....</i>	<i>6</i>
<i>Accès à des ressources libres .....</i>	<i>7</i>
<b>Fiches du matériel adapté et des aménagements .....</b>	<b>8</b>
<b>Outils qui apportent des repères temporels.....</b>	<b>8</b>
<i>Les Sabliers 1, 3 et 5 minutes .....</i>	<i>9</i>
<i>Le timer.....</i>	<i>10</i>
<i>Repères visuels-Comment réaliser des pictogrammes ? .....</i>	<i>12</i>
<i>Repères visuels-Comment utiliser des pictogrammes ?</i>	
<i>L'emploi du temps - Repères spatio-temporels .....</i>	<i>14</i>
<b>Aides à la communication.....</b>	<b>17</b>
<i>Repères visuels- Comment utiliser des pictogrammes? .....</i>	<i>18</i>
<i>Support à la communication .....</i>	<i>18</i>
<i>Les boutons enregistreurs.....</i>	<i>20</i>
<b>Recherche d'apaisement .....</b>	<b>21</b>
<i>Les objets sensoriels .....</i>	<i>22</i>
<i>Les fidgets.....</i>	<i>24</i>
<i>Le casque anti-bruit .....</i>	<i>26</i>
<i>La lampe à fibres optiques.....</i>	<i>27</i>
<i>La lampe lune .....</i>	<i>28</i>
<i>Les couvertures lestées .....</i>	<i>29</i>
<i>L'espace détente et cocooning .....</i>	<i>30</i>
<i>Le coussin à picots .....</i>	<i>32</i>
<i>Les balles de massage.....</i>	<i>33</i>
<b>Gestion de la colère.....</b>	<b>34</b>
<b>Jouet adapté .....</b>	<b>47</b>
<i>La balle à grelots .....</i>	<i>48</i>
<b>Projet accueil de l'enfant .....</b>	<b>49</b>
<i>Procédure d'accueil en Claé municipal</i>	
<i>et outil « Recueil d'informations-suivi enfant » .....</i>	<i>50</i>
<i>Fiche Mémo de l'enfant.....</i>	<i>60</i>
<i>Boîte individualisée ou collective.....</i>	<i>65</i>
<b>Annexes.....</b>	<b>67</b>
<i>Tarifs du matériel adapté .....</i>	<i>68</i>
<i>La banque de pictogrammes.....</i>	<i>69</i>

# Avant-propos

L'inclusion est une **démarche collective pour rendre la société accessible à tous**. Dans le cadre de l'école et des loisirs, il s'agit que tous les enfants aient leur place, qu'ils soient en situation de handicap ou non, selon un principe d'égalité de droits.

Le modèle inclusif implique que **c'est à l'environnement de s'adapter, de s'ajuster aux singularités, aux besoins spécifiques de chaque enfant**.

**Les enfants à besoins éducatifs particuliers ne sont pas toujours en capacité de s'adapter à notre environnement**. Au sein des structures d'accueil collectif, il est donc **essentiel de réfléchir aux aménagements possibles pour mieux répondre à leurs besoins et favoriser leur inclusion**.

La Cellule inclusion handicap (CIH) de la direction de l'Éducation de la Mairie de Toulouse a élaboré un guide pratique à destination des Claé municipaux.

Ce guide présente, à travers des fiches techniques, **des outils** permettant la mise en place d'aménagements pour les enfants à besoins éducatifs particuliers. Ces outils ont pour objectif de faciliter les transitions, d'apporter des repères spatio-temporels, d'apaiser l'enfant... Ils ont été sélectionnés par la CIH à partir d'observations et d'interventions réalisées dans les Claé municipaux. Ces outils sont disponibles :

- en prêt pour une durée de 3 mois pour certains
- dans les 6 kits inclusifs constitués par la CIH qui seront mis à la disposition de 6 Claé chaque année

Il est possible de remplacer certains de ces outils par d'autres objets déjà présents sur le Claé (par exemple, une pendule classique à laquelle on ajoute des repères peut faire office de timer).

Un chapitre dans ce guide est aussi dédié aux outils en faveur du projet d'accueil de l'enfant

# Conseils avant l'utilisation des outils

## Les outils auront des effets positifs

si plusieurs conditions sont respectées :

- toute l'équipe utilise les outils **régulièrement et en cohérence**,
- l'accueil inclusif est **pensé et travaillé en équipe**,
- les aménagements sont **expliqués aux enfants** en leur précisant qu'il ne s'agit pas de privilèges mais d'adaptations aux besoins de certains enfants.

Les fiches techniques présentes dans ce livret, ont vocation à aider dans la mise en place d'aménagements.

Elles sont utilisées dans la mise à disposition du kit inclusif (*contenant les objets présents dans les fiches*) déployé par la CIH.

Elles viennent aussi en complémentarité avec d'autres projets mis en œuvre par la Mairie de Toulouse tels que les espaces sensoriels «snoezelen» et le parcours «colore tes émotions» dans le cadre des Parcours Éducatifs Périscolaires et Scolaires (PEPS) au Claé ou les espaces détente/Bien être.



# Modalités d'accès

→ Deux possibilités

## Accès au kit inclusif

### CONTENU

2 timers ; 3 sabliers 1, 3 et 5 minutes ; 4 boutons enregistreurs ; sabliers sensoriels ; 1 kaléidoscope ; 4 tubes d'exploration ; 2 baguettes paillettes ; 1 peluche vibrante, fidgets (3 stretchy fidgets, 3 fidgets animaux lestés ; 1 fidget cube, 2 bonhommes fidget, 1 gumdrop, 1 balle arc-en-ciel) ; 1 toupie tourbillon ; 2 casques anti-bruit ; 1 lampe fibres optiques, 1 lampe lune ; 1 coussin à picots ; 2 couvertures lestées ; lot de 4 balles de massage ; 2 lots de 2 classeurs de pictogrammes ; 3 livres : «je me détends...», «Dans moi, il y a tout ça», «Et boum la colère éclate» ; 2 guides pratique «L'accueil inclusif en Claé»

### MODALITÉS D'ACCÈS

Sur proposition de la cellule en lien avec les territoires  
Les Claé intéressés peuvent se manifester auprès de la cellule

### CONDITIONS

2 référents par Claé (dont le directeur ACCEM ou adjoint de direction)  
Signature d'un contrat de mise à disposition  
Inventaire réalisé à la remise du kit  
Bilan avec l'équipe effectué en fin de période avec la cellule  
Inventaire de restitution si le kit inclusif n'a pas été utile ou utilisé par le Claé

### ACCOMPAGNEMENT DE LA CELLULE INCLUSION HANDICAP

A minima 3 rencontres :

- Au moment de la remise du kit : présentation et sensibilisation aux outils à l'ensemble de l'équipe,
- Durant le projet : au moins une observation d'un temps périscolaire, une réunion d'équipe + possibilité de solliciter la CIH
- Une rencontre pour évaluation.

# au matériel adapté

## Prêt de matériel

### CONTENU

---

Timer, casque anti-bruit, balle à grelots, classeurs de pictogrammes, sac sensoriel (2 baguettes paillettes, Stretchy fidget, 2 sabliers sensoriels, balle pompon, fidget cube, balle arc-en-ciel, gumdrop)

### MODALITÉS D'ACCÈS

---

Sur demande auprès de la CIH ou sur proposition de la cellule  
À tout moment de l'année  
En fonction du stock disponible.

### DURÉE

---

Définie dans le contrat de prêt  
3 mois minimum

### CONDITIONS

---

Signature d'un contrat de prêt  
Inventaire réalisé à la date d'emprunt et à la restitution  
Matériel à venir récupérer et à restituer sur rendez-vous à la Maison municipale des familles de Toulouse auprès de la CIH

### ACCOMPAGNEMENT DE LA CELLULE INCLUSION HANDICAP

---

Sur sollicitation du Claé

**Fiches du matériel adapté  
et des aménagements**

**Outils qui  
apportent  
des repères  
temporels**

# Les Sabliers 1, 3 et 5 minutes



## Objectifs

- **Matérialiser le temps qui passe**
- **Faciliter un temps d'attente**
- **Limiter l'excitation, l'agitation**

## Utilisation

Le sablier doit être **facilement visible de l'enfant** (si possible à hauteur) mais non accessible.

L'adulte doit se servir du sablier **uniquement dans les situations où le temps sera respecté** et où on pourra tenir ce qu'on a annoncé (dans le cas contraire, il n'aura pas l'effet escompté, voire inverse).

Il doit être utilisé de manière régulière et répétée.

Il est nécessaire que l'adulte l'accompagne par la parole : verbalisation systématique de son utilisation.

## EXEMPLES

- Au sein du groupe, on sent monter l'excitation de V., l'adulte intervient avant que cela ne dégénère (agressivité éventuelle, fuite...). Il peut alors lui proposer de rester tranquille jusqu'à la fin du sablier. Privilégier dans ce cas, le sablier 1 minute qui pourra être plus facile à respecter pour l'enfant.
- L. est souvent en décalage par rapport à la vie de groupe : difficulté à répondre à la consigne de l'adulte. Le sablier peut servir à détourner cette « opposition » par le biais du jeu : « Il faut ranger avant la fin du sablier ».

# Le timer



Le timer va permettre d'apporter des repères à l'enfant. En effet, entre 2 et 6 ans (et même au-delà), la notion de temps n'est pas acquise voire même incompréhensible. Cela est d'autant plus vrai pour les enfants à besoins éducatifs particuliers. Il est donc **nécessaire que l'enfant puisse visualiser le temps qui passe** car les mots ne seront pas forcément compris.

*Par exemple, lorsqu'on indique à l'enfant qu'il lui reste 5 minutes pour finir de manger, celui-ci n'est pas capable de savoir à quoi correspondent ces 5 minutes. C'est trop abstrait.*

**Il suffit de déplacer le disque rouge jusqu'à l'intervalle désiré. Lorsqu'on ne voit plus le rouge, le temps est écoulé : l'activité est terminée.**

*Le temps s'écoule dans le sens des aiguilles d'une montre.*

*Doté d'un mouvement à quartz silencieux, il se règle à tout moment de 0 à 60 minutes.*

*Fonctionne avec une pile AA (non comprise).*

*Un avertisseur sonore peut être activé pour signifier la fin du temps demandé.*

*Dim. environ 18 x 18 cm (modèle moyen)*

## Objectifs

- **Matérialiser le temps qui passe**
- **Permettre l'anticipation**
- **Différer une demande**
- **Limiter de trop grandes frustrations**

## Utilisation

Le Timer est un **objet fragile** qui doit être **exclusivement manipulé par l'adulte**.

Il peut être **posé sur une table** (supports à déployer) ou **accroché au mur**, ou bien **grâce à l'aimant se «fixer» sur un tableau**, par exemple.

Il doit être **facilement visible de l'enfant** (si possible à hauteur) mais **non accessible** (ou sous la surveillance active de l'adulte) et **sans risque de chute**.

L'adulte doit se servir du Timer **uniquement dans les situations où le temps sera respecté et où on pourra tenir ce qu'on a annoncé** (dans le cas contraire, il n'aura pas l'effet escompté, voire inverse).

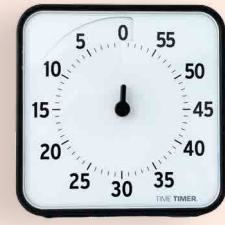
**Il doit être utilisé de manière régulière, répétée.**



Positionner le cadran de couleurs sur le temps souhaité (jusqu'à 60 minutes)



Le disque diminue à mesure que le temps s'écoule



Le temps est écoulé lorsque le disque a complètement disparu

**Il est nécessaire que l'adulte l'accompagne par la parole : verbalisation systématique de son utilisation.**

Il peut être utilisé :

- pour un ou plusieurs enfants selon la nature de l'activité et ce que l'on cible,
- en portant attention aux préférences sensorielles (visuelles et auditives ici) de l'enfant car le rouge, la sonnerie peuvent déranger, mettre mal à l'aise voire être insupportables...

## EXEMPLES

- M. demande souvent les animaux mais à chaque fois qu'il faut ranger, c'est difficile (pleurs, cris, refus...). Décision prise en équipe de se servir du Timer.

Au moment de l'activité, on verbalise à l'enfant :

« Quand il n'y a plus de rouge, on range les animaux ».

Pendant l'activité, on rappelle à l'enfant, que le rouge diminue :

« presque plus de rouge/ c'est bientôt fini, on va ranger les animaux ».

Quand il n'y a plus de rouge, on le dit à l'enfant, on peut aussi lui présenter en même temps la boîte de rangement.

- Y. demande à aller systématiquement dans la cour. On peut lui montrer grâce au timer, que ce sera possible « dans 5 minutes », en réglant le timer.

« Quand il n'y a plus de rouge, tu iras dans la cour ».

Au fil du temps qui passe, on rappelle à l'enfant que bientôt, il ira dans la cour.

- X. a des difficultés à partager les jouets. X prend souvent des mains d'un autre enfant la petite voiture.

Avec le timer, on lui signifie dans combien de temps, il pourra jouer avec :

« Quand il n'y a plus de rouge, tu pourras jouer avec la voiture ».



À défaut d'un timer, il est possible de matérialiser le temps qui passe à l'aide d'une pendule classique.

« Lorsque la grande aiguille arrivera sur le rouge, ce sera l'heure du regroupement. »

« Quand la grande aiguille arrivera sur le bleu, on ira dans la cour. »

« Quand la grande aiguille arrivera sur le noir, on ira aux toilettes. »

Cela nécessite cependant davantage d'accompagnement de la part de l'adulte car il n'est pas toujours facile en maternelle de distinguer la petite et la grande aiguille. Il faudra aussi répéter plus régulièrement à l'enfant et se centrer uniquement sur un temps à la fois.

En fonction de l'âge de l'enfant ou de l'acquisition des couleurs, l'adulte devra en même temps qu'il verbalise, mettre le doigt près de la gommette et sur l'aiguille afin que l'enfant puisse visualiser.

# Repères visuels

## Comment réaliser des pictogrammes ?

Les pictogrammes sont de **petites images**, significatives pour l'enfant, susceptibles de l'aider à comprendre une consigne, un conseil, un horaire, une information ou une émotion.

Ils peuvent servir de **support à la communication avec l'enfant** (de l'adulte vers l'enfant ou de l'enfant vers l'adulte), **permettre à l'enfant de se repérer dans le temps et l'espace**.

Ce sont des images imprimées, des photographies ou des dessins destinés à donner des **indications simples, concrètes**.

### Objectifs

- **Aider à la communication**
- **Aider au repérage spatio-temporel**
- **Aider à la compréhension de l'environnement**
- **Rassurer l'enfant**

### Utilisation – aspects généraux

Les pictogrammes **peuvent être utilisés avec tous les enfants**. Ils sont particulièrement utiles auprès d'enfants qui ne parlent pas ou peu, qui présentent une déficience auditive, une déficience intellectuelle, des troubles du spectre autistique... mais également auprès d'enfants qui ne parlent pas ou peu la langue française, qui vivent difficilement les transitions, qui ont un seuil de tolérance à la frustration relativement bas, qui demandent régulièrement ce qui va se passer ensuite...

- Avant toute utilisation avec un enfant en particulier, il est **important de s'informer auprès de la famille si des pictogrammes sont utilisés dans d'autres lieux** (en famille, classe, lieu de soins...), afin de privilégier l'utilisation des mêmes outils, dans le but de favoriser la compréhension de l'enfant.
- Il est essentiel **d'associer seulement un mot à un pictogramme**, particulièrement pour des enfants qui n'ont pas encore le langage. Possibilité d'écrire au dos le mot associé à l'image, pour que tous les adultes utilisent le même terme.
- Utiliser des **photographies** des lieux, des objets, prises sur le Clé.  
La photographie a l'avantage d'être **plus réaliste** et elle est souvent mieux comprise que le dessin ; le dessin nécessitant d'accéder au symbolique, ce qui n'est pas toujours à la portée de l'enfant. Les photographies **ne doivent pas comporter trop d'informations ou de détails non utiles** (beaucoup d'affichage au mur, présence de personnes dans les lieux...).

Privilégier des photos simples est d'autant plus vrai pour des enfants présentant des troubles du spectre autistique qui n'ont pas de vision globale.

- Choisir un pictogramme le plus **compréhensible possible pour l'enfant**, attention à ne pas choisir le visuel qui semble le plus joli.
- Utiliser des photographies/images d'objets **sur fond neutre, blanc, lisse ou non texturé, non tâché**. Possibilité de positionner l'objet sur une feuille blanche avant de prendre la photographie.
- **Ne pas écrire sur l'image, ne pas perforer** les images dans le but de les attacher ensemble, **ne pas faire de cadre autour**.
- Utiliser de préférence des **supports plastifiés** pour une plus grande longévité.

Il est possible de se servir de velcro, patafix ou aimant pour l'utiliser sur un support tel que cahier, classeur, panneau d'affichage, tableau plastifié ou surface magnétique.

Privilégier la photo 1 car sur la photo 2, l'enfant risque de focaliser son attention sur une affiche, un carré noir au détriment de ce qu'on veut représenter : les toilettes.



photo 1



photo 2



photo 1



photo 2

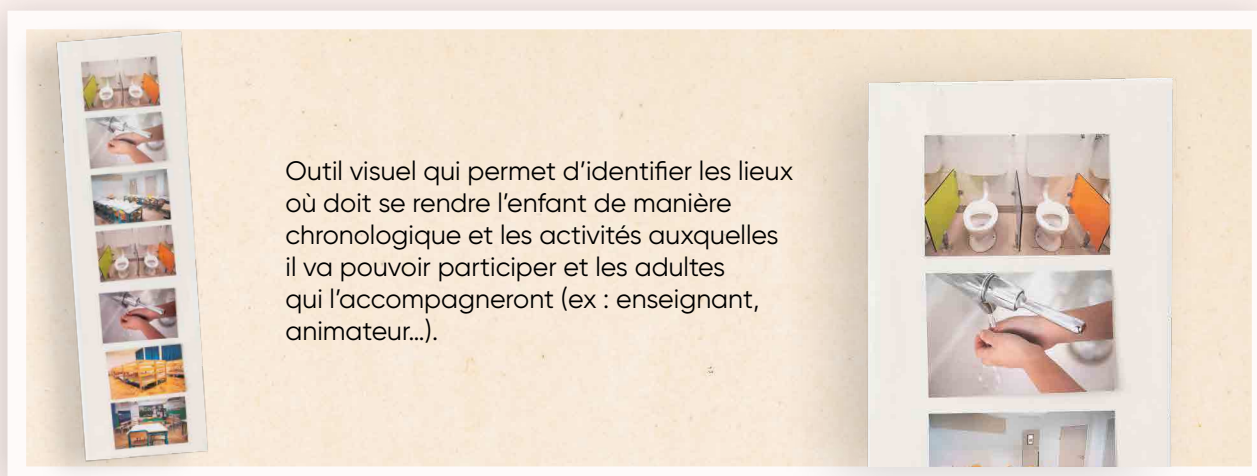
Sur la photo 2, comme évoqué ci-dessus, l'attention peut être attirée par les détails de la table plutôt que par l'objet en lui-même.

#### Matériel nécessaire à la réalisation de pictogrammes

- Bandes de scratch à découper/ patafix/bandes aimantées...
- Pochette plastifiée
- Pochettes pour plastification et plastifieuse
- Photos ou pictogrammes simples
- Planche en bois ou support rigide transportable
- Feutre permanent de couleur rouge
- Scotch
- Classeur

# Comment utiliser des pictogrammes ?

## L'emploi du temps - Repères spatio-temporels



### Objectifs

- **Matérialiser la structuration du temps**
- **Permettre l'anticipation des transitions et les changements**
- **Sécuriser et rassurer l'enfant**

### Utilisation – aspects généraux

À l'aide de photos (de préférence) ou d'images, on matérialise ce que l'on va faire au Claé, les différentes séquences. Importance **de faire le déroulé de l'emploi du temps avec l'enfant concerné ou tous les enfants.**

Pour que cet outil ait un effet, il est nécessaire **de le faire tous les jours et de s'y référer systématiquement** à chaque séquence. Seule la répétition permettra d'apporter des repères à l'enfant.

L'emploi du temps peut prendre **plusieurs formes** selon l'âge de l'enfant.

Il peut alors être :

- **Réalisé à partir d'objets signifiants** pour l'enfant, de photos réelles, de pictogrammes, de mots (quand l'enfant sait lire)...
- Destiné à un enfant en particulier ou à un groupe d'enfants (ex : un emploi du temps pour le 1<sup>er</sup> service et un autre pour le 2<sup>nd</sup> service)
- Installé à un endroit fixe, où on accompagne l'enfant concerné ou les enfants du groupe pour prendre les nouvelles informations à chaque changement, ou chaque fois que c'est nécessaire ou mobile et transportable (exemple sur une planche en bois...), ce qui permet à l'enfant de l'avoir sous le regard.

*Voir P. 13 Aspects généraux*

## Construire l'emploi du temps de manière verticale

Si l'**emploi du temps est individualisé**, afficher la photo de l'enfant en haut de l'emploi du temps (dans nos exemples, il s'agit d'un smiley).  
En ce qui concerne la taille des pictogrammes, il faut essayer qu'ils aient le **même format** en fonction de leur utilisation.

Pour un **emploi du temps collectif**, privilégier des photos de taille 10 X 15 cm.

Pour un **emploi du temps individuel**, privilégier des photos de taille 6 X 6 cm.

Faire se succéder les photos, objets... comme illustré ci-dessous, en laissant de l'espace entre eux.

**À chaque changement**, il est important de signifier à l'enfant que la séquence est terminée, toujours en sa présence, soit :

- En **enlevant l'image** de « l'activité » terminée sur l'emploi du temps
- En **déplaçant un repère** (ex : gommette repositionnable...) sur « l'activité » qui va commencer

Ex : *Le repas est terminé, on va aller aux toilettes*

### Pour redimensionner les photos

→ **sur Libre Office** :  
Clic droit sur l'image / Propriétés / Modifier Largeur et hauteur.

→ **sur Word** :  
Clic droit sur l'image / Taille et position

Si la photo est en format 10X15 et que vous souhaitez la mettre en 6X6, il faut l'**ouvrir**.  
Cliquer sur **rogner** puis cliquer sur « **proportions** » et sur « **carré** ». Ensuite « **enregistrer sous** ».  
La taille pourra par la suite être modifiée comme cité au-dessus.



Figure 1 : On enlève les pictogrammes



Figure 2 : On déplace la gommette



Si une activité **très appréciée** de l'enfant et qu'il demande souvent, ne peut exceptionnellement pas avoir lieu, il est important de le faire **apparaître sur l'emploi du temps**, au risque sinon de générer de **l'incompréhension, de la frustration**.

Pour cela, on prend la représentation de l'activité en question et on met une croix rouge dessus.

**Pour faire la croix rouge :**

Utiliser une pochette plastifiée assez rigide, la découper à dimension de la photo/image. A l'aide du scotch, coller le ou les bords de manière à avoir une seule fente en haut.



On ajoute, sur l'emploi du temps collectif, l'activité et le lieu de remplacement.



Par exemple, il pleut, on ne peut pas aller dans la cour.

# Aides à la communication

The background features a large orange shape on the left and a blue shape on the right, separated by a white, wavy line that curves across the middle of the page.

# Repères visuels

## Comment utiliser les pictogrammes ? Support à la communication



Outils permettant d'aider et de soutenir la communication.

Ils sont particulièrement utiles avec un enfant non ou peu verbal, allophone, présentant des difficultés de compréhension...

### Objectifs

- Favoriser une demande : d'aide, d'objet, d'activité...
- Repérer et comprendre les règles de vie, les gestes de la vie quotidienne
- Identifier les émotions

Avant d'en mettre en place, penser à vérifier auprès de la famille si l'enfant n'en utilise pas ailleurs. Si oui, il est important d'utiliser les mêmes chaque fois que cela est possible.

Les photos ou images peuvent être mises dans un classeur, accessible à l'enfant et aux adultes. Elles doivent être toutes visibles par l'enfant, donc alignées et rangées par thèmes (séparés par des intercalaires par exemple).

Pour cela, il faut :

- Prendre des photos de lieux, d'objets, des professionnels et créer une banque d'images (complémentaire à celle mise à disposition par la CIH).
- Plastifier des feuilles blanches A4, les perforer pour les mettre dans le classeur. Ensuite à l'aide de scratch, patafix, bandes aimantées autocollantes... y placer les photos ou images... que vous avez sélectionnées (cf. paragraphe Aspects Généraux pages 12 et 13).
- À l'aide d'intercalaires, séparer les thèmes (lieux, activités, règles de vie...) ou bien faire un classeur par thème
- Privilégier un format 6 x 6 cm pour les photos ou images (comme pour l'emploi du temps individuel).

Les thèmes possibles peuvent être :

- La vie quotidienne (manteau, chaussures, pain, verre...)
- Les objets (ballon, cerceaux, poupées...)
- Les règles de vie (ne pas taper, ne pas crier...)

# Utilisation

Dans un premier temps, l'adulte montre le pictogramme à l'enfant comme support à la communication.

Toujours en verbalisant un seul mot par image surtout si l'enfant est non verbal ou allophone. Il faut que ce soit toujours le même mot employé par tous les adultes pour qu'il puisse y avoir une assimilation par l'enfant, et donc que cela soit repérant.



Ex : l'adulte montre le pictogramme « chaussures » et verbalise « chaussures ». Terme validé en équipe ce qui signifie qu'un autre adulte ne verbalisera pas « tennis ».

Lorsque l'enfant pointe du doigt l'objet désiré, l'adulte se dirige avec l'enfant vers le support où se trouvent les images, photos, sélectionne le pictogramme pour lui et le lui montre en le prenant. Il est important de prendre le temps pour que l'enfant le voie si nécessaire.

Progressivement, à force de répétition, l'enfant pourra aller chercher lui-même le pictogramme et le montrer à l'adulte.

Ex : L'enfant prend le pictogramme « légos » pour signifier qu'il souhaite jouer aux légos.

Si l'enfant a un emploi du temps individuel, il est possible d'insérer l'image de l'activité/objet qu'il aura choisi dans son emploi du temps. (cf. paragraphe emploi du temps p.14)



De même, pour les règles de vie, on peut glisser le pictogramme dans une pochette marquée d'une croix rouge qui signifie l'interdit. (cf. paragraphe emploi du temps P. 16)



**Vous pouvez trouver des pictogrammes :**

→ en accès libre sur le site : Symboles CAA - ARASAAC

→ en annexe de ce document p. 37

## EXEMPLES

- Si l'on sait que systématiquement, Y. tape dans la cour, l'adulte peut avoir le pictogramme dans la poche et le sortir à chaque fois que cela est nécessaire.

Si on n'a pas la pochette avec la croix rouge, l'adulte peut montrer le pictogramme « taper » puis croiser ses mains comme sur l'image. Attention, ce geste, comme les pictogrammes, doit aussi être partagé par toute l'équipe.



# Les boutons enregistreurs



Ils permettent une guidance verbale.

Enregistrement de 7 secondes par bouton

Diamètre : 9 cm

Lot de 4

Fonctionne avec 2 piles AAA non incluses/bouton

1 mode d'emploi inclus

## Objectifs

- Favoriser la compréhension de l'enfant
- Favoriser une communication simplifiée notamment avec des enfants allophones

## Utilisation

Au préalable, réfléchir en équipe sur les **besoins et les repères à apporter à l'enfant**, pour définir les quatre enregistrements possibles (durée de 7 secondes maximum).

Enregistrer un message simple ou un mot (ex : « Aller à la cantine » ou « Jouer dans la cour ») dans la langue maternelle de l'enfant, **avec l'aide de la famille**. Il est préférable que l'enregistrement soit effectué avec **la voix d'un professionnel du Claé**, surtout si la séparation avec les parents est difficile pour l'enfant.

Au moment de l'utilisation du bouton avec l'enfant, il est important **d'associer l'écoute de l'enregistrement à l'image ou photo correspondante au lieu, à l'objet cité...**

**Penser à l'aide d'un post-it à noter le contenu du message enregistré, ou bien à l'aide de patafix à coller l'image correspondante sur le bouton.**

### Modalités d'enregistrement du message

*Appuyer sur le bouton situé sur le côté du buzzer, à côté de l'icône illustrée, et le maintenir enfoncé.*

*Enregistrer un son, de la musique ou une voix après le bip sonore.*

*Relâcher le bouton. Un bip sonore retentira à nouveau.*

*Appuyer sur le buzzer pour entendre le nouveau son.*

## EXEMPLES

- K. est arrivée depuis peu en France, sur l'école. Elle ne parle pas et ne comprend pas la langue française. Pour lui apporter des repères sur le déroulement de la journée, on peut utiliser les boutons enregistreurs. On rencontre alors la famille, en s'aidant d'un traducteur (numérique, aidant...) pour enregistrer dans la langue maternelle de K., les mots qui nous semblent pertinents, comme : « manger à la cantine », « se reposer au dortoir », « toilettes ou pipi », « jouer dans la cour », etc... Ces enregistrements pourront être écoutés avec l'enfant aux moments opportuns, avec la présentation de la photographie correspondante à la situation. Il est aussi indispensable de verbaliser, avant ou après, le ou les mots correspondants en français.

# Recherche d'apaisement

The image features a background split into two main colors: a vibrant orange on the left and a deep blue on the right. A thin, white, wavy line curves across the boundary between the two colors, starting from the bottom left and moving towards the top right. The text 'Recherche d'apaisement' is positioned in the upper left quadrant, rendered in a bold, white, sans-serif font.

# Les objets sensoriels

Objets qui attirent l'attention de l'enfant et peuvent avoir un effet apaisant par les stimulations visuelles ou tactiles suscitées. Faciles à prendre en main. Adaptés aux petites mains.



## Sabliers sensoriels

| Différents modèles, de différentes tailles.



## Lot de 4 tubes d'exploration

| 1 tube à tourbillon par gravité, 1 tube sensoriel à manipuler, 1 tube à paillettes et 1 sablier inversé

| Comprend un guide de démarrage avec 4 activités

| Environ 22 cm de haut x 5 cm de large



## Baguettes paillettes

| A l'intérieur de ces baguettes des paillettes métalliques et du sable bicolore flottent dans un gel transparent.

| Dim. 32 cm.



## Toupie tourbillon

| En tournant, le blanc et noir de la toupie se mêlent pour former un effet d'optique captivant.

| Dim. 7cm



## Kaléidoscope en métal

| Instrument optique. Par un jeu de lumière et de réfléchissement sur des miroirs, de jolies couleurs et motifs symétriques se forment et évoluent à l'infini.

| Environ 16 cm x 4,5 cm



## Peluche vibrante

| Petite peluche déhoussable contenant un moteur

| Housse lavable en machine programme délicat maximum 40°C, de préférence dans un filet (vérification prise auprès du fournisseur)

| Dimensions : 14 X 8 cm

| Fonctionne avec 2 piles AA non incluses

## Objectifs

- **Apaiser l'enfant**
- **Favoriser un retour au calme**
- **Faciliter un temps d'attente**
- **Limiter l'excitation, l'agitation**

## Utilisation

À utiliser sous la surveillance d'un adulte (objets fragiles)

Permettre à l'enfant de choisir un objet ou lui en proposer un (en fonction de son intérêt exprimé ou des effets déjà observés)

### SABLIER SENSORIEL

Retourner le sablier afin que des gouttelettes se forment et tombent d'un réservoir à l'autre. Il peut aussi être secoué.

### TUBE D'EXPLORATION ET BAGUETTE PAILLETTES

Tourner, incliner le tube pour observer le mouvement.

### KALÉIDOSCOPE

Plaquer l'œil contre celui-ci, en tournant le tube, pour voir apparaître et évoluer des couleurs, des motifs.

### TOUPIE TOURBILLON

Poser la toupie sur une surface plane, faire tourner pour observer le mouvement.

### PELUCHE VIBRANTE

Appuyer sur la peluche pour la faire vibrer. Possibilité de manipuler les tentacules.

Attention à bien anticiper et accompagner la fin d'utilisation de l'objet par l'enfant de manière à ne pas le sortir brutalement de sa « bulle » sensorielle et de contenir, limiter sa frustration éventuelle (dans cet objectif, utilisation possible de pictogrammes, du timer).

## EXEMPLES

- *J. a des difficultés à rester à la cantine et tente de sortir de la pièce régulièrement. On peut lui proposer une boîte avec des objets apaisants comme le sablier, les tubes d'exploration, le kaléidoscope, les fidgets ou un objet pour lequel il manifeste de l'intérêt (ex : petite voiture,...). Idem pour un temps de regroupement, de lecture...*
- *M. suite à une frustration a du mal à se calmer. On peut lui proposer de s'installer dans un coin calme, « cocooning » dans lequel elle peut retrouver des objets sensoriels ayant un effet apaisant.*
- *U. s'intéresse particulièrement au tube d'exploration bleu. Dans les moments d'attente, on lui propose cet objet. On utilise en parallèle le timer pour lui signifier la fin d'utilisation de l'objet. (Voir fiche technique timer p. 10).*

# Les fidgets

Fidget est un mot anglais signifiant «remuer», «tripoter», «frétiller», «avoir la bougeotte». Les fidgets sont des petits objets, facilement transportables, que l'enfant peut manipuler. Ils permettent de mieux focaliser l'attention de l'enfant en solutionnant son besoin de bouger, de libérer de l'énergie.



## Bonhomme fidget

Bonhomme à tordre dans tous les sens.

| En plastique à mémoire de forme.  
| Dim. 13 cm.



## Stretchy fidget

Cordons extensibles de couleur, doux au toucher. Ils peuvent s'étirer jusqu'à 2 m.

| En silicone. Sans PBA / sans phtalate / sans latex  
| Environ 29 cm



## Animaux lestés

Petits animaux lestés par du sable qui offrent une sensation de poids au creux de la main.



## Fidget Cube

Petit dé composé de 6 faces différentes : interrupteur, molette, bille métal, plateau tournant, surface en creux....

| Stimulations sensorielles et motrices diverses  
| En plastique. Dim : 2,8 cm



## Balle arc en ciel

Balle anti-stress colorée

| Diamètre : 6 cm



## Gumdrop

Fidget «boule de gomme» à presser, à malaxer  
Rempli d'une substance non toxique semblable à de la pâte.

| Dim. 6cm

## Objectifs

- **Limiter l'excitation, l'agitation**
- **Faciliter un temps d'attente**
- **Faciliter les transitions**
- **Apaiser l'enfant**

## Utilisation

Utilisation sous le regard de l'adulte.  
Tenir compte des préférences de l'enfant.  
Possibilité de mettre les objets dans une boîte pour proposer à l'enfant d'en choisir un.

**Mettre un seul fidget à disposition d'un seul enfant.**  
Si on constate que l'enfant se lasse ou n'est pas intéressé par le fidget utilisé, essayer de lui proposer un autre objet.  
Cela peut être des objets présents sur le Claé ou amenés par l'enfant de chez lui et dont on sait qu'ils ont un attrait pour lui.

Les fidgets ne doivent pas être mis à la bouche (Il en existe des spécifiques à cet usage).

## EXEMPLES

- *Les moments de transition sont souvent difficiles pour X.. Elle peut tirer les cheveux d'un autre enfant, faire tomber des objets sur son passage... Pour prévenir les comportements-problèmes, on peut lui proposer avant de se déplacer d'un espace à un autre d'utiliser un fidget (au libre choix ou imposé).*
- *Durant le repas, A. manifeste de l'agitation, a des difficultés à rester à table, peut chercher à s'échapper de la cantine... On peut lui proposer une boîte avec des fidgets ou des objets apaisants, comme le sablier, tube d'exploration, ou un objet pour lequel il manifeste de l'intérêt. Idem pour un temps de regroupement, de lecture...*
- *S. a du mal à se calmer suite à une frustration. On peut lui proposer de s'installer dans un coin calme «cocooning » dans lequel il peut retrouver des objets ayant un effet apaisant, dont les fidgets.*

# Le casque anti-bruit



Le casque anti-bruit permet une réduction sonore pour les personnes hypersensibles aux bruits.

Le casque n'est pas un jouet mais bien un outil, particulièrement adapté pour les enfants présentant un trouble du spectre autistique, un TDA/H ou ayant une hypersensibilité sensorielle. C'est une protection auditive pour enfant.

*Casque avec coques flexibles en polystyrène  
Arceau réglable en hauteur  
Coussinets faible pression  
Dimensions : 11,5 x 17 x 9 cm  
Coques : 10,5 x 5 x 8cm*

## Objectifs

- **Permettre des pauses sensorielles, réduire les stimulations**
- **Apaiser l'enfant, réduire le stress lié au bruit**
- **Favoriser un retour au calme**
- **Favoriser la concentration**

## Utilisation

Une discussion au préalable peut avoir lieu avec la famille pour indiquer que dans le contexte de la collectivité, l'utilisation d'un casque anti-bruit peut être bénéfique pour leur enfant car il est sensible au bruit et peut avoir besoin de s'isoler...

Dire à l'enfant qu'il peut utiliser le casque, le demander (montrer le pictogramme ou la photo si besoin). Ne surtout pas le forcer. **Le lui proposer régulièrement et le laisser à proximité** pour que l'enfant s'habitue progressivement à l'objet.

Le proposer à l'enfant dans les situations d'exposition au bruit, agitation des autres enfants (cantine, cour de récréation, salle d'activité).

Le casque peut aussi être utilisé dans espace/coin calme.

## EXEMPLES

- *Au bout d'un quart d'heure à la cantine, le bruit a tendance à augmenter. On sait que V. va commencer à s'agiter sur sa chaise, à chercher à partir. On lui propose le casque anti-bruit, pour lui permettre de s'isoler du bruit tout en restant dans la cantine.*
- *Dans la pièce d'activité, B. est agité. Il veut sortir de la pièce, crie, pleure. On peut lui aménager un coin (toujours le même) avec ses jouets préférés. On lui propose aussi le casque anti-bruit.*

# La lampe à fibres optiques



Les faisceaux de lumière, doux au toucher, favorisent la stimulation sensorielle (visuelle et tactile). Adapté à tous les enfants, y compris les enfants malvoyants.

*Lampe à fibres optiques aux couleurs changeantes.*

*Fonctionne avec 3 piles AA non fournies*

*Dimension : 33cm*

## Objectifs

- **Apaiser l'enfant**
- **Encourager la relaxation**
- **Faciliter le temps calme**
- **Limiter l'excitation, l'agitation**

## Utilisation

À utiliser sous la surveillance d'un adulte (objet fragile). Accompagner l'enfant dans la manipulation tactile des faisceaux, montrer et guider le geste de l'enfant, arrêter l'enfant s'il arrache les fils. Mise à disposition pour un seul enfant.

Dans une recherche de détente :

- Dans un temps calme, temps d'attente, durant la sieste, au dortoir,
- Dans un coin calme, « cocooning »,
- Possibilité d'associer un support auditif relaxant : musique douce, bruits de la nature...

Stimulation visuelle optimale dans le noir ou la semi-obscurité.

## EXEMPLES

- *J. a des difficultés à rester dans la salle d'activités et tente de sortir de la pièce régulièrement. La lampe à fibres optiques peut faire partie des objets qui lui sont proposés afin de l'aider à patienter, dans un coin calme, « cocooning ».*
- *M. a du mal à se calmer, suite à une frustration. On peut lui proposer de s'installer dans un coin calme, « cocooning » dans lequel elle peut retrouver des objets ayant un effet apaisant, dont la lampe à fibres optiques.*
- *B., F. et R. jouent aux legos. B. commence à s'agiter, le volume sonore monte. Avant que la situation ne devienne réellement conflictuelle, l'adulte présente à B. plusieurs objets sensoriels, dont la lampe à fibres optiques, dans le but de détourner ainsi son attention du jeu et de faire redescendre l'excitation.*
- *S. manifeste de l'agitation au moment de la sieste. On peut lui proposer la lampe fibres optiques qui pourra favoriser l'endormissement.*

# La lampe lune



La lampe lune est une veilleuse pouvant apporter une sensation de calme et d'apaisement grâce à son effet visuel.

La stimulation visuelle sera optimale dans le noir ou la semi-obscurité.

Lampe led aux 16 couleurs changeantes

Dimensions : 12 cm

Fonctionne par prise USB ou 3 piles AAA/LR3 non incluses

Télécommande fournie

Longueur du câble : 1m

Bouton On/Off

## Objectifs

- **Encourager la relaxation**
- **Apaiser l'enfant**
- **Faciliter le temps calme**
- **Limiter l'excitation, l'agitation**

## Utilisation

À utiliser sous la surveillance d'un adulte (objet fragile)

Avant utilisation, se familiariser avec la télécommande et les différents réglages :

- Régler l'intensité
- Choisir le mode : une seule couleur ou plusieurs couleurs
- Privilégier une vitesse lente, en cas de changement de couleur (Fade ou Smooth)

Tenir compte des préférences visuelles de l'enfant

Mettre à disposition d'un enfant ou d'un groupe d'enfants

Possibilité d'associer un support auditif relaxant : musique douce, bruits de la nature...

## EXEMPLES

- Lors du temps sieste ou d'un temps calme, O. ne parvient pas à trouver le sommeil. Il s'agite, n'arrive pas à se détendre. L'adulte peut disposer la lampe lune à côté de lui ou à proximité de façon à ce qu'il l'ait sous le regard. Il est possible de demander à O. quelle couleur il préfère.
- Sur un temps calme, la lampe lune est systématiquement proposée à M. en associant l'écoute des bruits de la nature. La stimulation visuelle vient alors canaliser l'agitation de M. et faciliter son apaisement, et ainsi permettre le repos des autres enfants.
- G. vient de réagir très fort à une frustration. Il est alors possible de l'installer dans un coin de repli, calme et cocooning, éventuellement avec des coussins, dans lequel on peut retrouver des objets ayant un effet apaisant dont la lampe lune.

# Les couvertures lestées



Le poids de la couverture exerce une pression « douce » sur le corps de l'enfant, pouvant apporter une sensation de calme.

Couvertures lestées remplies de billes en verre poli  
Surface douce et texturée d'un côté, surface coton de l'autre  
Lavables en machine programme délicat 40°C maxi (vérification prise auprès du fournisseur)  
Couverture de 1 kg - pour un enfant de + de 10 kg  
Couverture de 2 kg - pour un enfant de + de 20 kg  
Taille 90 x 120 cm

## Objectifs

- Apporter un sentiment de sécurité
- Apaiser l'enfant, encourager la relaxation
- Favoriser un retour au calme
- Faciliter l'endormissement, un sommeil de meilleure qualité

## Utilisation

Avant toute utilisation

- **Discussion au préalable avec la famille** pour indiquer que dans le contexte de la collectivité, l'utilisation d'une couverture lestée pourrait apporter à leur enfant un certain apaisement.
- Vérifier qu'il n'existe pas de contre-indications médicales (respiratoires, circulatoires, régulation de la température...). Se renseigner sur le poids de l'enfant.

Il est nécessaire que

- la couverture ne soit pas trop lourde pour le corps de l'enfant / ne dépasse pas 10 % du poids de l'enfant - Par conséquent, attention à **ne pas utiliser la couverture 2 kg pour un enfant pesant moins de 20 kg**
- le poids de la couverture soit bien réparti sur le corps de l'enfant
- l'enfant parvienne à retirer la couverture seul sans effort.

À utiliser **uniquement** sous la surveillance d'un adulte.  
Peut s'utiliser dans un coin calme, « cocooning », au dortoir.

Dire à l'enfant qu'il peut utiliser la couverture, la demander (montrer le pictogramme si besoin).

**Ne surtout pas l'envelopper de force**, si l'enfant ne le souhaite pas.  
Proposer régulièrement la couverture et la laisser à proximité pour que l'enfant s'y habitue et l'accepte progressivement.

A défaut d'une couverture lestée, il est possible d'utiliser une couverture ordinaire pour envelopper l'enfant.

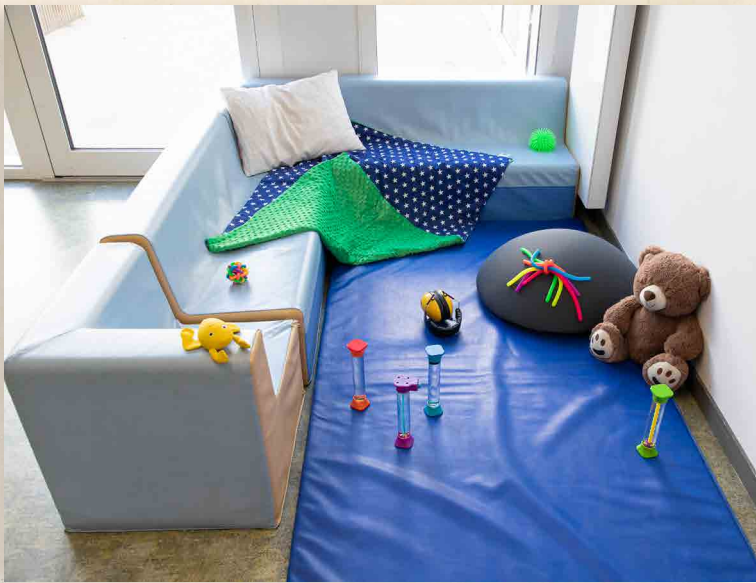
## EXEMPLES

- R. a de fortes réactions à la frustration, aux incompréhensions... Suite à une « crise », colère, on peut l'installer dans un coin de repli, détente et cocooning, éventuellement avec des coussins, dans lequel on peut retrouver des objets ayant un effet apaisant dont la couverture lestée. On peut alors proposer à l'enfant de s'envelopper ou de l'envelopper avec la couverture lestée.

De même si un enfant est agité au moment du dortoir ou d'un temps calme.

- C. a des difficultés à se poser, à rester assis pour écouter une histoire. L'adulte peut essayer de poser la couverture sur les jambes ou sur les épaules, en lui verbalisant et en s'asseyant à ses côtés pour plus de contenance.

# L'espace détente et cocooning



Aménagement d'un espace apaisant, sécurisant, « espace refuge », douillet, confortable où l'enfant peut se replier lorsque le groupe devient trop pesant et dans lequel, il va pouvoir se ressourcer, se détendre.

## Objectifs

- **Apaiser l'enfant**
- **Permettre à l'enfant de se recentrer sur lui-même**
- **Permettre des pauses sensorielles, réduire les stimulations**
- **limiter l'excitation, l'agitation**

## Utilisation

Il s'agit de délimiter un coin dans une pièce, **clairement identifié et identifiable**, en utilisant soit :

- Un tapis (et éventuellement en délimitant l'espace avec des bancs...)
- Un drap ou une couverture sur une table pour faire comme une cabane
- Une tente, un tipi...

Cet espace peut être construit à différents endroits. Si c'est le cas et que les espaces ne peuvent pas être identiques, les lieux peuvent alors avoir la même signalétique (ex : image d'un nuage...)

**Pour un effet plus contenant, privilégier les coins de la pièce et éviter d'être à côté d'un passage, d'une porte** où il y a du mouvement. De même, à côté de cet espace seront à privilégier des activités relativement calmes (ex : dessin, activités manuelles...).

Il est primordial que **cet espace soit toujours présent** ou reconstruit systématiquement afin que **par la répétition l'enfant puisse se l'approprier et s'y rendre de lui-même quand il en a besoin**. Le tout doit être **solide, accueillant, chaleureux**.

Pour cela, on peut aménager avec des coussins, couverture (du doux, moelleux)...

On peut mettre à disposition de l'enfant une boîte à calme avec des objets sensoriels, des objets qu'il apprécie, un casque anti-bruit, des peluches...

Il est important de **bien expliquer aux enfants et de faire respecter la fonction de ce lieu**.

**Il ne faut surtout pas que ce lieu soit utilisé ou interprété comme lieu :**

- de punition
- de décharge émotionnelle en cas de crise

Il est **possible de matérialiser l'occupation du lieu** en mettant par exemple un symbole, pictogramme qui signifie que le lieu est occupé. On peut aussi, si l'on sait que l'enfant n'aura pas de difficultés à enlever et remettre ses chaussures, les mettre devant.

L'espace détente et cocooning peut être construit pour accueillir plusieurs enfants. Dans ce cas aussi, il est **indispensable que l'équipe se mette d'accord sur les règles d'utilisation et puisse mettre fin à toute excitation qui monterait dans cet espace.**

Dans un premier temps, l'adulte invitera l'enfant à s'y rendre lorsqu'il sent l'agitation, l'excitation monter, quand par expérience il sait que l'enfant va chercher à fuir car il y a trop de stimulations pour lui...

Dans un second temps, l'enfant pourra s'y réfugier de lui-même quand il en ressentira le besoin. Cela signifie que l'équipe autorise le repli ponctuel de cet enfant (sans forcément de demande au préalable).

Il est important que le retour de l'enfant au sein du groupe soit pensé, qu'il ait sa place et que cela soit verbalisé.

L'occupation de cet espace détente, cocooning peut aussi être limitée dans le temps avec l'aide par exemple du timer (Voir P. 10).

## EXEMPLES

- *Sur les temps d'accueil du soir, H. a tendance à s'exciter jusqu'à l'énerverment après 20 minutes passées dans la salle d'activité ou la cour. L'adulte peut alors lui proposer de se rendre dans l'espace détente, cocooning après 15 minutes de manière à prévenir l'état émotionnel de H. et lui permettre ainsi de se recentrer sur elle-même.*
- *Sur un temps de repas, il est difficile pour C. de rester assis. Ce temps de repas est trop long. Il peut avoir tendance à s'agiter et à s'échapper. On peut aménager un espace cocooning dans un coin de la cantine. Les premiers temps, il sera nécessaire de le lui proposer régulièrement, de l'y accompagner.*
- *L'équipe a pu constater que le temps « conte » était généralement long pour T., qui a des difficultés à rester en place, à être attentif, ce qui peut perturber le groupe. Avant de commencer ce temps de lecture, on invite alors l'enfant à s'installer dans l'espace détente, cocooning, avec des objets qui attirent son attention. Pendant que l'animateur lit un conte au groupe, l'enfant peut se poser, voire même être dans l'écoute du récit.*

# Le coussin à picots



Ce coussin rond et rempli d'air permet de créer une assise dynamique. Il facilite le maintien de l'enfant en position assise tout en répondant à son besoin de bouger sans déranger autour de lui. Il apporte une sensation de mouvement qui lui permet de ne pas s'agiter et de rester concentré. Les picots créent une stimulation tactile.

Le coussin à picots est particulièrement adapté pour des enfants présentant de l'agitation motrice, un Trouble du Déficit de l'Attention avec ou sans Hyperactivité ou qui ont des difficultés à rester assis.

*Coussin en plastique. Une face est munie de picots, l'autre est lisse.*

*Ø 33 cm - ép: 6 cm.*

*Possibilité de le gonfler. Livré sans pompe.*

## Objectifs

- **limiter l'excitation, l'agitation**
- **Favoriser le maintien de la position assise**
- **Favoriser la concentration et l'attention**
- **Faciliter un temps d'attente**

## Utilisation

Le poser sur une chaise ou par terre et l'enfant s'assoit dessus.

En fonction de la préférence de l'enfant et des sensations procurées, utiliser l'une des 2 faces.

Il peut aussi s'utiliser :

- sur des parcours d'équilibre
- pour sa stimulation tactile avec des enfants en recherche de sensation, en leur permettant de marcher dessus, sans chaussures.

Importance de tenir compte des particularités sensorielles de l'enfant, notamment pour ceux présentant des Troubles du Spectre Autistique pour qui le coussin pourrait être mal vécu.

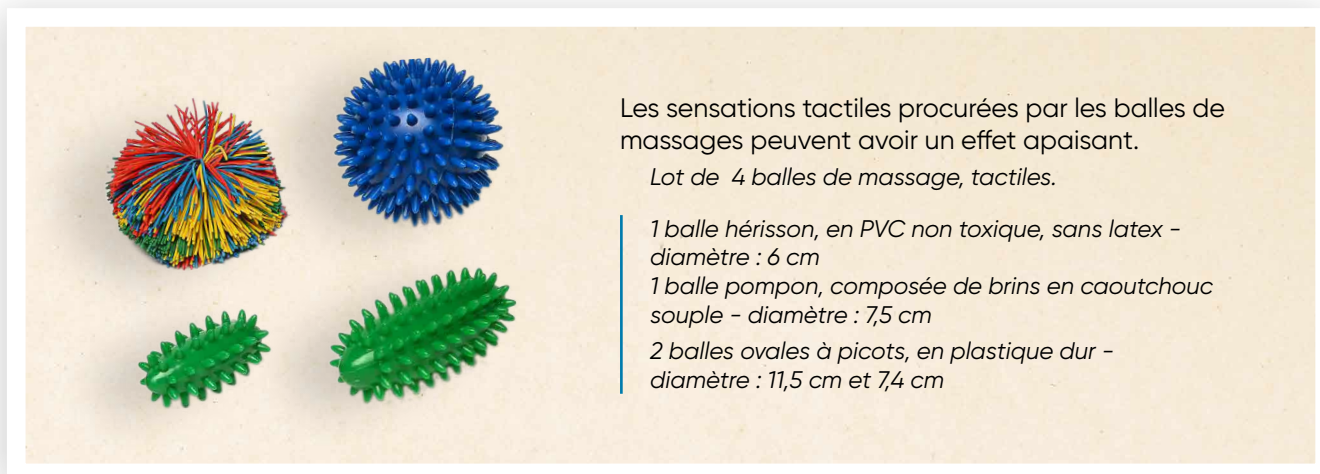
Ne pas forcer son utilisation.

Si l'enfant détourne le coussin de sa fonction première ( par exemple, pour jouer au frisbee) l'adulte doit le lui retirer en verbalisant l'usage recherché du coussin.

## EXEMPLES

- F. a des difficultés à rester assis sur les différents temps : repas, lecture d'histoires, activité peinture... On lui propose de s'asseoir sur le coussin à picots afin de lui permettre de bouger tout en restant assis.
- G. enlève souvent ses chaussures pour marcher pieds nus. On peut lui proposer à certains moments de marcher sur le coussin.

# Les balles de massage



## Objectifs

- Apaiser l'enfant
- Encourager la relaxation
- Favoriser un retour au calme

## Utilisation

À la demande de l'enfant et selon les possibilités, lors d'un temps calme.  
2 utilisations possibles :

→ **L'enfant peut les utiliser seul**

Présenter le lot à l'enfant pour qu'il choisisse une ou plusieurs balles afin d'expérimenter ou bien ne lui en proposer qu'une (en fonction de l'intérêt exprimé par l'enfant ou des effets déjà observés). Possibilité de montrer comment faire si l'enfant veut faire seul, de faire en même temps que lui sur soi afin de favoriser l'imitation.

→ **L'enfant est massé par un adulte**

Il est indispensable de **s'assurer que l'enfant supporte d'être touché**. Alors que l'objectif recherché est le bien être de l'enfant, cela peut avoir des effets inverses sur des enfants présentant certaines pathologies telles que les troubles du spectre autistique. La proximité de l'adulte peut aussi être mal vécue par certains enfants sans pour autant être associée à une pathologie, un trouble...

Importance de préparer l'enfant au massage en verbalisant.

Faire rouler la balle, **en commençant par les mains, ajuster la pression selon ce que ressent l'enfant**.

Les zones de massage peuvent être les bras, les jambes ainsi que le dos et la tête en s'assurant toujours que les sensations tactiles soient agréables pour l'enfant.

Possibilité d'utilisation en petit groupe (4 enfants), sous la surveillance et la guidance de l'adulte, un enfant peut masser son camarade. L'adulte indique alors les zones possibles de massage.

## EXEMPLES

- *Au moment de la sieste, L. a du mal à rester couchée. L'adulte peut alors utiliser les balles de massage afin de favoriser un apaisement. Possibilité aussi d'utiliser la lampe lune.*
- *Les fins de journées peuvent être difficiles pour F. : fatigabilité, intolérance à la frustration plus importante, difficulté à rester dans le groupe. On peut lui proposer de s'installer dans un coin calme ou « cocooning » dans lequel il peut retrouver des objets ayant un effet apaisant, dont une ou plusieurs balles de massage.*

# Gestion de la colère

The background features a solid orange color at the top, which transitions into a dark blue color at the bottom. A thin, white, wavy line curves across the middle of the image, separating the two color fields.

# Gestion de la colère

## Prévenir et accompagner la crise d'un enfant

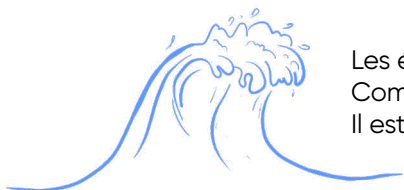
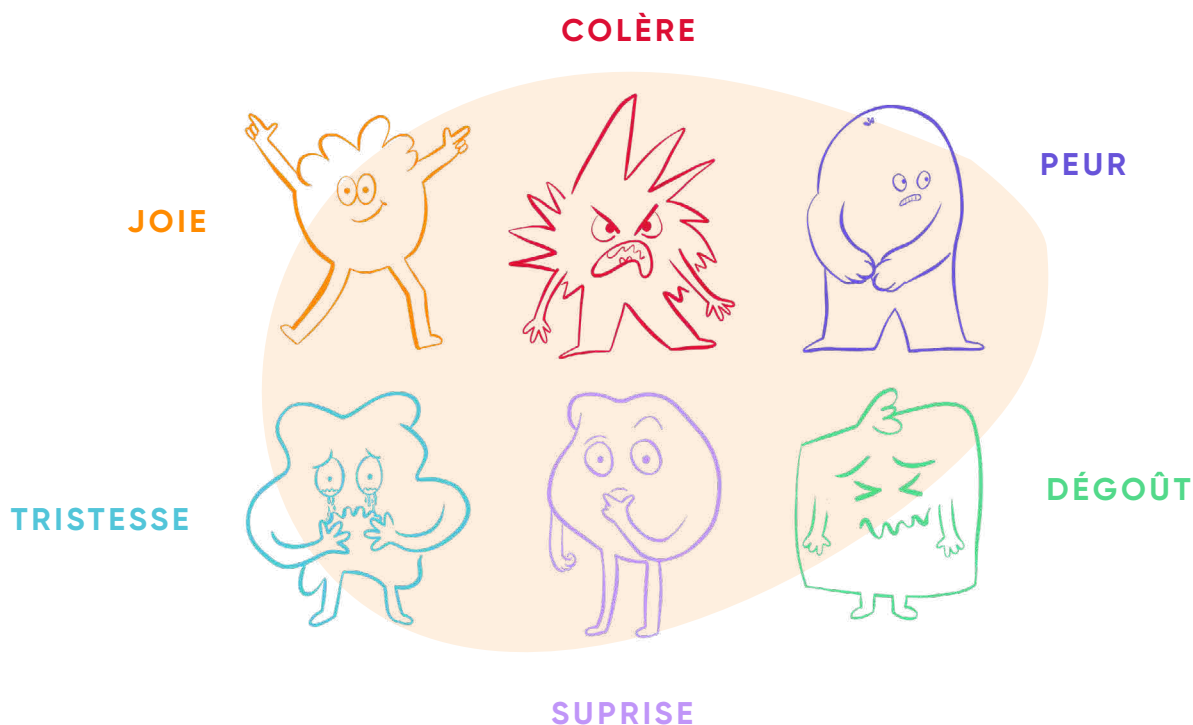
### L'apprentissage de la régulation des émotions

Nous demandons régulièrement aux enfants de gérer des émotions que nous ne savons pas toujours bien gérer nous-mêmes.

Or :

- la régulation des émotions s'apprend, durant l'enfance, et même au-delà
- le cerveau supérieur qui gère les émotions ne commence à maturer que vers 6/7 ans et reste immature jusqu'à 25 ans.

Il existe 6 grandes familles d'émotions.



Les émotions, y compris la colère, sont naturelles et sont réactionnelles à des situations. Comme une vague, l'émotion a un début, un pic et une fin. Il est important de nous laisser traverser par celle-ci pour que la vague passe.

L'enfant va progressivement apprendre à identifier les émotions ressenties, à comprendre ce qu'il ressent et pouvoir les nommer. Pour cela, **il est indispensable que l'adulte l'accompagne**, notamment en verbalisant ce que l'enfant donne à voir, en posant une hypothèse.

Par exemple, l'adulte verbalise à un enfant qui découvre son cadeau : « Ah ! Tu es content » ou bien à un enfant à qui on refuse un jouet « j'ai l'impression que tu es déçu ! ».

## La colère

**La colère est une réaction normale** à un besoin non comblé, une situation d'incompréhension, de frustration, de soumission. Elle est l'émotion la plus difficile à maîtriser.

Elle est souvent considérée comme une émotion négative, or **elle est nécessaire** pour évacuer le stress, les tensions, les événements négatifs, les frustrations...

**Si elle est étouffée, elle s'accumule au fil des situations vécues et sortira tôt ou tard de manière encore plus explosive.**

### Possibles déclencheurs

Sentiment d'insécurité

Incompréhension

Transitions/ Changements

Frustrations

Sentiment d'injustice

Soumission

Besoin physiologique non comblé  
(Fatigue – Faim – besoin de bouger)

### Les premiers signes de la colère

Voix qui tremble

Parle plus fort

Fronce les sourcils

Respiration qui s'accélère

Serre les poings

Boude

Serre les dents

Croise les bras

Gestes brusques

Tape des pieds



**Il est important de repérer et d'intervenir auprès de l'enfant dès les premières tensions et de l'accompagner tout au long de la vague.**

## Gestion de la colère / Postures professionnelles

La colère peut s'exprimer de différentes manières en fonction des situations, des moments, des enfants...

Dans la majorité des cas, la colère traverse l'enfant sans trop de débordements.

Dans d'autres cas, elle peut prendre un caractère plus explosif et aboutir à une crise, qui demande à l'adulte de s'ajuster : avant, pendant et après la crise.

### → Avant la crise

Il est important, **par l'observation**, d'essayer de comprendre l'état émotionnel de l'enfant, de rechercher l'origine de son comportement et de repérer les signes annonciateurs, les éléments ou moments déclencheurs.

Une attention particulière est à porter aux facteurs tels que la fatigue, la faim et le besoin de bouger.

**Pour prévenir, limiter les situations de crise, plusieurs stratégies** sont recommandées :

- **poser le cadre** en amont : cadre ferme, bienveillant, cohérent, qui se répète quel que soit l'adulte qui intervient  
Exercer sa fonction d'autorité, sans être dans l'autoritarisme. Rappeler le sens de la règle, verbaliser les raisons du refus ou de la consigne donnée par l'adulte.  
Ex : " c'est compliqué aujourd'hui, on ne peut pas aller dehors, il pleut. Je ne voudrais pas que tu tombes malade" au lieu de "non, on ne va pas dehors ! ".
- **aménager l'environnement** : structuration de l'espace et du temps, positionnement de l'adulte dans la pièce, à proximité de l'enfant...
- **proposer des activités** à partir des centres d'intérêt de l'enfant afin de mobiliser son attention, de le canaliser
- **mettre en place des rituels** : aménagements qui se répètent, aident l'enfant à se repérer et le rassurent
- **organiser le besoin de bouger**. Prévoir une **alternance** entre une activité nécessitant de la concentration et un temps où l'enfant va pouvoir se défouler (décharge motrice).  
Par exemple : en sortant de la classe, faire le pantin désarticulé avant d'aller à la cantine, utiliser les comptines à gestes, demander de sauter le plus haut possible...
- parfois **détourner l'attention de l'enfant** lorsqu'on constate des signes manifestes d'agitation  
On peut **lui proposer une autre activité qu'il apprécie ou un objet sur lequel il portera son attention**. On peut utiliser un **fidjet** (ou objet anti-stress que l'enfant peut tordre ou tirer dans tous les sens) notamment lors des moments de transition : l'objet occupera ses mains, et lui évitera d' « embêter » l'enfant à côté de lui.  
On peut aussi **proposer à l'enfant d'aller se défouler, crier dans un espace dédié**.  
Une autre possibilité consiste à **utiliser l'humour** pour désamorcer la situation (en évitant le second degré et l'ironie).
- **proposer un temps calme**, inviter l'enfant à se poser dans un espace cocooning/ détente ou à pouvoir s'installer tout près de l'adulte
- parfois, **passer le relais** à un autre professionnel, neutre, afin de déjouer la crise.
- Attention aussi à **ne pas faire de chantage** à l'enfant et de **ne pas annoncer de sanctions que l'on ne tiendrait pas ensuite**. Cela pourrait venir renforcer le comportement difficile de l'enfant

### EXEMPLES

- On observe qu'après un certain temps passé dans la cour T. s'agite souvent.

L'adulte lui propose systématiquement de rentrer un quart d'heure avant. On l'installe dans un coin de la salle d'activités avec les petites voitures qu'il apprécie particulièrement.

On utilise le timer pour montrer à l'enfant que l'activité va durer 10 minutes. Un peu avant la fin, l'adulte se rapproche de l'enfant, pose la caisse

de rangement sur la table pour signifier qu'il va bientôt être le moment de ranger.

- B., en petite section, ne faisait pas la sieste, et mangeait donc sur le second service. Systématiquement, cela se passait mal à partir de 11h30. L'équipe s'interroge et émet l'hypothèse que cet enfant a faim. Il est décidé de lui donner un bout de pain tous les jours à 11h30. Suite à cela, les crises ont disparu.

## → Pendant la crise

La crise arrive lorsque le réservoir d'émotions est trop plein.

En fonction des enfants, le débordement peut prendre plusieurs formes :

- Cris
- Insultes
- Jets d'objets
- Se jette au sol
- Gestes agressifs (tape, pince, mord, crache...) envers autrui ou envers soi-même (se tape la tête contre le sol...)
- ...



Si certains de ces comportements sont inacceptables, **les émotions et besoins dont ils découlent sont eux légitimes et acceptables.**

Ce qui s'exprime aussi souvent à travers le comportement difficile, c'est le **besoin de sécurité**. L'enfant peut chercher les limites, tester l'adulte encadrant, pour s'assurer que celui-ci lui apporte la sécurité dont il a besoin pour se construire.

Dans la gestion de la crise, il s'agit en premier lieu de veiller à la sécurité de l'enfant et du groupe.

Durant ce temps, il est important de :

- **rester calme, parler doucement, chercher à apaiser l'enfant**
- **garantir à l'enfant que l'on est présent pour lui et le lui verbaliser.** Rester à ses côtés pour le rassurer, laisser la colère le traverser. Se mettre à sa hauteur
- **décrire ce que l'enfant donne à voir** « tu es en colère », « tu es tout rouge, tu dois avoir très chaud »... comme on le ferait avec un tout petit, afin de favoriser l'identification des émotions.  
Transposer une émotion en mots permet de rassurer l'enfant et contribue à la diminution de l'intensité de celle-ci.
- **limiter toutefois les mots**, ne pas trop parler à l'enfant à ce moment-là. Ne pas chercher à le raisonner, ni à le culpabiliser.
- **tenir le cadre posé.** Par exemple, si la crise est consécutive à une demande formulée par l'enfant à laquelle on a répondu non, il est important de ne pas céder au risque de renforcer ce comportement sur le long terme.
- **arrêter un enfant qui ne sait pas s'arrêter tout seul,**  
Un enfant, au moment d'une crise est dans le pulsionnel, et non dans le rationnel. Exemple d'un enfant qui dans l'après-coup peut dire que dans les moments de crise : « ma tête ne m'obéit plus », « je n'arrive pas à me contrôler » ; d'où l'importance de l'intervention de l'adulte.  
**Il est important d'arrêter l'enfant, parfois physiquement en lui rappelant la règle, l'interdit tout en lui proposant d'autres alternatives, solutions possibles.**

### EXEMPLE

- *D. commence à taper contre le mur avec ses pieds, l'adulte l'en empêche en se mettant entre lui et le mur, ou bien en l'éloignant de celui-ci. Le tout en verbalisant « il est aussi interdit de taper sur les murs, la table... par contre il est possible de taper des pieds sur le sol, de déchirer des bouts de papiers et les mettre à la poubelle pour jeter sa colère... » (cf « outils pour faire sortir la colère » page 41.)*

- **intervenir à 2** lorsque cela est possible
- **s'extraire du groupe avec l'enfant** lorsque cela est possible ou bien rester dans le même lieu et déplacer le groupe
- proposer à l'enfant de **s'installer dans un coin** contenant (petit espace, bien délimité. Ex : petite table avec un drap dessus...) ou de **s'envelopper** dans une couverture (cf page 29)
- **éviter de forcer l'enfant à regarder l'adulte** en fonction des difficultés/du handicap de l'enfant pour ne pas accentuer la situation de crise. Par exemple, un enfant présentant des troubles du spectre autistique n'a pas toujours un regard adressé, lui demander de nous regarder dans les yeux serait très intrusif. De même, un enfant présentant des troubles du comportement pourrait le vivre comme une confrontation, une provocation.
- **formuler les interdits** sans être dans des jugements de valeurs.  
Par exemple, on ne dit pas à l'enfant « tu as tapé, tu es méchant » mais « taper, c'est interdit ».
- **passer le relais à un collègue si besoin**. Il est important de s'autoriser à faire appel à un tiers lorsque la situation devient trop difficile à gérer et que l'adulte ne se sent plus assez serein et calme lui-même. L'enfant pourrait en effet le ressentir et il serait alors difficile pour l'adulte de parvenir à apaiser l'enfant. Lors du passage de relais, nécessité de le verbaliser à l'enfant : « je te laisse avec X, je suis là pas loin ».

La gestion de crise peut être difficile à vivre pour les professionnels du fait de l'intensité de la souffrance de l'enfant qui est renvoyée à ce moment-là, et de son éventuelle agressivité. Il est important d'avoir à l'esprit que cette « violence » n'est pas dirigée vers l'adulte présent en tant que personne, mais vers ce qu'il représente : le cadre, l'autorité, l'institution...

L'adulte a souvent envie que la crise s'arrête vite, mais il est nécessaire de permettre à l'enfant d'extérioriser son émotion, tout en l'accompagnant dans la régulation.

### EXEMPLE

- *S. joue dans la cour et refuse dans un premier temps de rentrer, comme il le lui est demandé. Une fois à l'intérieur, il se met à jeter une chaise à proximité. L'adulte l'arrête, en le tenant et en verbalisant l'interdit, tout en signifiant : « je comprends, tu étais bien dehors, tu as le droit de ne pas être content, en colère, mais il est interdit de jeter les objets. Je reste là près de toi. Quand tu seras plus calme, on pourra retourner avec les autres... ».*

## Après la crise

- **repandre dans l'après-coup la situation vécue en équipe**, voir comment on peut **se réajuster**
- **évaluer** s'il est adapté ou non de **reparler de la situation** avec l'enfant à un moment plus apaisé, différé dans le temps.
- à partir de **supports d'activité**, on montre à l'enfant que l'on a le droit d'être en colère, mais qu'il est interdit de jeter les objets, de taper. On cherche avec lui d'autres alternatives, stratégies.

### EXEMPLE

- *Si on constate que H. cherche souvent à jeter des objets, on peut détourner, en lui proposant une activité de chamboule tout, de tour de construction qu'il peut faire tomber...*

## Autres recommandations

Face à des enfants qui font souvent des crises, on peut avoir tendance à rigidifier notre position (être dans le non, l'interdit), le stigmatiser et à focaliser sur ce qui est négatif. Cependant, il est primordial de **ne pas tenir rigueur à l'enfant et de garder à l'esprit qu'il est dans l'incapacité physiologique de se réguler.**

Il est essentiel pour l'enfant, dans notre regard, de **se sentir légitime, accueilli, le bienvenu.**

Certains pédagogues privilégient de formuler 5 compliments/remarques positives pour une remarque négative.

**Il est nécessaire de pratiquer le renforcement positif :** repérer et verbaliser à l'enfant ses qualités et ses comportements positifs.

**EXEMPLE :** ● *J'ai vu comme tu as bien rangé les voitures dans le bac ou comme tu as fait attention à ..... Bravo !*

Utiliser des formulations positives et encourageantes, décrire le possible et pas seulement l'interdit : « je peux », « j'ai le droit ».

**EXEMPLE :** ● *Remplacer « ne courez pas » par « on marche jusque... »*  
*On montre ainsi à l'enfant qu'il peut aussi obtenir notre attention lors de comportements positifs/attendus.*

Chez certains enfants, la valorisation directe peut entraîner l'effet inverse. Il est alors **possible de valoriser de façon détournée, sans utiliser le "tu", en parlant de soi ou de la situation.**

**EXEMPLES :** ● *G ne vient jamais sur les activités proposées. Le jour où il vient à l'activité dessin, on lui dit "Oh super ! Tu viens dessiner avec nous" ; l'enfant n'aimant pas être valorisé, il quitte alors l'activité. Il sera alors préférable les fois prochaines de verbaliser après l'activité : " j'ai passé un agréable moment", "cette activité dessin était super aujourd'hui".*  
● *M range les jouets. On le félicite directement: "c'est bien, tu ranges aujourd'hui". M Se met alors à jeter les jouets. Possibilité de valoriser autrement : " les voitures sont bien rangées", "c'est agréable, la salle est bien rangée".*

Certains enfants peuvent avoir tendance à reproduire sans cesse les mêmes comportements, car ils connaissent la ou les réponses qui vont être apportées, ce qui a un effet rassurant.

Plus les retours donnés à un enfant seront négatifs, plus il va se vivre comme quelqu'un de potentiellement mauvais, méchant, nul... Pour lui, il s'agira alors de sa normalité et il cherchera à reproduire de manière inconsciente les comportements et attitudes qu'il connaît.

Il s'agit par exemple d'enfants qui vont systématiquement se confronter au cadre, amenant ainsi l'adulte à être dans du négatif, voire parfois du « rejet ».

Le rôle de l'adulte sera alors de se servir du **renforcement positif, du détournement, de la responsabilisation,... afin d'aider l'enfant à faire émerger de nouveaux comportements.**

**EXEMPLE :** ● *Y., lors du repas, se lève dès que son assiette est vide. Il lui arrive d'aller embêter les autres ou d'amener d'autres enfants à se lever et souvent une « crise » éclate lorsqu'il est repris par l'adulte. L'équipe peut alors, avec les agents techniques, décider de tâches qu'il pourra effectuer comme amener les plats, débarrasser...*

## Outils de gestion de la colère



- Objets sur lesquels on tape (ex : punchingball, coussin...) pour éviter que l'enfant n'assimile le fait de taper à un geste normal pour exprimer sa colère
- Éviter les exercices de relaxation allongé, les yeux fermés car cela pourrait générer de l'insécurité et avoir un effet contraire chez certains enfants.

### Les livres du Kit



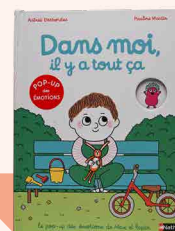
40 exercices pour apprendre à l'enfant à se détendre en 4 catégories :

- Réveiller la respiration
- Développer la joie par le jeu
- Se dynamiser

Retrouver son calme et se détendre



Une histoire pour aborder les crises de colère avec l'enfant – 20 mots clés signés (illustrations, vidéos)



Livre POP UP sur les émotions. Collection Max et Lapin. A travers une situation différente à chaque fois, 8 grandes émotions sont abordées : surprise, joie, tristesse, fierté, colère, dégoût, peur, sérénité. Les bonhommes représentant les émotions sont sous forme de patate donc très accessibles dès le plus jeune âge.

### D'autres idées

#### Outils identification des émotions

(cf annexes)

- Mettre des mots sur les émotions
- Baromètre de la colère
- Affiche émotions

#### Outils sensoriels

- Boire un verre d'eau
- Jouer avec des objets apaisants ou qu'il affectionne
- Se poser dans un endroit calme
- Malaxer de la pâte à modeler,
- Toucher du sable magique
- Faire des bulles
- Écouter de la musique, des histoires
- Serrer un coussin, peluche absorbe colère  
L'enfant serre très fort contre lui l'objet et évacue ainsi les tensions.

#### Outils de respiration/relaxation

- Bateau en papier sur la table
  - Possibilité d'utiliser un avion, un bateau en papier et inviter l'enfant à souffler dessus pour le faire tomber de la table.
- Souffler sur des plumes
- Exercice de souffle autour d'une histoire :
  - Souffler sur un chocolat chaud imaginaire que l'on tient dans ses mains pour qu'il refroidisse.

## Outils pour faire sortir la colère

- Déchirer du papier, faire des boules que l'on jette le plus loin possible jusqu'à ce que la colère disparaisse
- Mettre son corps en tension et relâcher | EXEMPLE : ● serrer poings, dents....
- Taper des pieds, des mains pour écraser la colère
- Mettre son corps en mouvement (décharge motrice) | EXEMPLE : ● Faire du karaté, danser/remuer
- Dessiner sa colère
- Boîte à cris

## Elaboration de stratégies avec les enfants

- Affiche quand je suis en colère je peux.../il est interdit...

**Quand je suis en colère je peux**

**Quand je suis en colère, il est interdit**

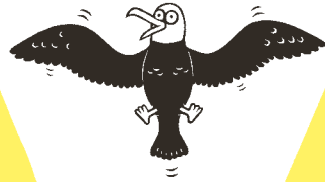
## Roue des émotions



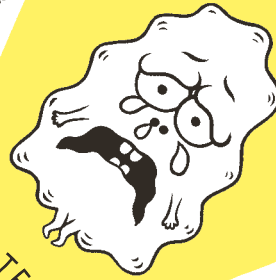
Extrait de "Colère et retour au calme" Isabelle Filliozat / Virginie Limousin / Eric Veillé © Editions Nathan

> Téléchargez d'autres outils sur [www.grandiravecnathan.com](http://www.grandiravecnathan.com)

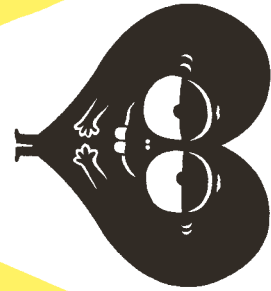
# LA ROUE DES ÉMOTIONS



COLÈRE



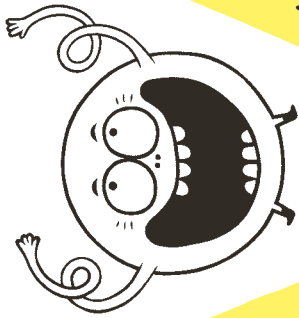
TRISTESSE



AMOUR



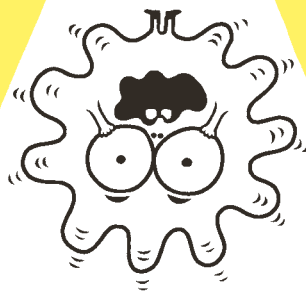
JOIE



HONTE



PEUR



DÉGOUT



Extrait de "Mes émotions" Isabelle Filliozat / Virginie Limousin / 69  
Eric Veillé © Editions Nathan

> Téléchargez d'autres outils sur  
[www.grandiravec Nathan.com](http://www.grandiravec Nathan.com)

**CRISÉ**  
J'ai perdu le  
contrôle



**FÂCHÉ**  
Quelque chose me  
met en colère



**CONTRARIÉ**  
Quelque chose  
me déplaît



**CONTENT**  
Je me sens bien





# Jouet adapté

The image features a solid orange background. In the lower half, there is a large, dark blue abstract shape that resembles a stylized mountain or a large letter 'D'. A thin, white, wavy line starts from the left edge, curves upwards, then downwards, and finally curves back towards the bottom right, ending near the blue shape.

# La balle à grelots



Balle sonore contenant des petits grelots, tintant à chaque mouvement, permettant de suivre la balle au bruit. De matière rigide, sa surface à trous permet de faciliter la prise en main.

*Balle adaptée aux enfants déficients visuels.*

*Balle à grelots en mousse dense*

*Diamètre : 14 cm*

## Objectifs

- **Permettre de participer à un jeu de balle individuel ou collectif**
- **Favoriser la découverte de jeux de ballon originaux basés sur l'écoute et la coopération**
- **Sensibiliser les enfants aux handicaps sensoriels**

## Utilisation

À utiliser lors d'une activité encadrée ou sous la surveillance d'un adulte.

Utilisation à l'intérieur comme à l'extérieur, dans un endroit plutôt calme.

Privilégier des jeux où il s'agit de faire rouler la balle au sol.

Pour un jeu collectif, penser à demander aux autres enfants de jouer dans le calme et le silence afin que les grelots puissent être entendus.

## EXEMPLES

- Grâce à la balle à grelots, Y., enfant présentant une déficience visuelle, va pouvoir participer au jeu de la tomate avec d'autres enfants. Penser à faire verbaliser par les enfants leurs actions ou bien c'est l'adulte qui le fait : « J'envoie la balle à P. »...
- Dans le cadre d'une sensibilisation des autres enfants au handicap visuel, il est possible d'utiliser des bandeaux pour masquer les yeux des enfants pour une mise en situation. Il est intéressant d'inviter les enfants à verbaliser leurs ressentis...

# Projet accueil de l'enfant

The background features a large orange shape on the left and a blue shape on the right, separated by a white, wavy line that curves across the middle of the page.

# Procédure d'accueil en Claé municipal et outil « Recueil d'informations-suivi enfant »

La procédure d'accueil et l'outil « Recueil d'informations-suivi enfant » (cf pages 52 à 60) ont été élaborés en lien avec la cellule inclusion handicap, sur la base de :

- la réflexion des participants au parcours Réseau Handicap Inclusion ARI-DARI de 2019-2021
- l'expérimentation de cette procédure et de cet outil de mars à décembre 2022 par un groupe de travail rassemblant 9 directions Claé.

**Objectifs** de l'outil « Recueil d'informations-suivi enfant » :

- Appui au 1<sup>er</sup> entretien avec la famille
- Support pour l'équipe Claé : définition et suivi du projet d'accueil

## L'entretien avec la famille :

L'entretien avec la famille et si possible en présence de l'enfant doit se conduire avec 2 professionnels. La possibilité d'un entretien commun avec l'équipe enseignante peut être étudiée.

**En aucun cas, il ne s'agit de remettre directement ce document à la famille pour le remplir au domicile. Il ne s'agit pas non plus d'aborder les items, de manière linéaire tel un interrogatoire** au risque de mettre les parents en difficulté et de développer un sentiment de méfiance.

Il s'agit pour les professionnels d'être dans l'échange avec la famille, en ayant en tête les sujets sur lesquels peut porter l'entretien.

Les questions peuvent par exemple être amenées en lien avec la présentation du déroulement du temps périscolaire, au gré d'une visite des locaux. Celles qui n'auraient pas été abordées, pourront l'être après l'accueil de l'enfant ou bien être complétées par l'observation de l'équipe.

Cet entretien doit permettre de :

- **Rassurer la famille et l'équipe**
- **Mieux connaître l'enfant avant son arrivée sur le Claé**
- **Mettre en place un projet d'accueil réfléchi en équipe à partir des éléments récoltés**
- **Amorcer la relation de confiance, de partenariat entre la famille et les professionnels. Pour cela, commencer à réfléchir au projet d'accueil en présence des parents.**

## Support pour l'équipe Claé : définition et suivi du projet d'accueil

L'outil peut être utilisé en **grille de suivi** permettant d'évaluer les besoins de l'enfant à 3 moments différents.

Il peut être remis aux professionnels comme **support à l'observation**, et être utilisé en équipe **pour échanger collectivement sur les modalités d'accueil, adaptations et aménagements** ; l'objectif étant de favoriser une **continuité** dans l'accueil de l'enfant.



*Cet outil n'a pas vocation à être utilisé uniquement par les AVL, mais bien par l'ensemble de l'équipe claé, afin de favoriser l'inclusion de l'enfant.*

*Nous attirons également votre attention sur l'importance du respect de la confidentialité relative à ce type de document écrit.*

# Procédure d'accueil de l'enfant en Claé municipal

## Créer une relation de confiance avec la famille

### Le directeur Claé

- **est informé de l'inscription** d'un enfant en situation de handicap : par l'école / la famille / le service inscriptions scolaires / la cellule inclusion handicap...
- **organise une :**

## Rencontre avec la famille de l'enfant et l'enfant (si possible)

*Possibilité d'être accompagné par la cellule inclusion handicap : préparation du RDV et/ou soutien lors du RDV*

- En présence du directeur Claé et si possible d'un 2<sup>ème</sup> professionnel
- Etudier la possibilité d'un entretien commun avec l'équipe enseignante

### Temps d'échange et Visite des Locaux

*Outil support : document « Recueil d'informations-suivi enfant »*

Si l'enfant est accompagné par une structure médico-sociale, demander l'accord de la famille en vue de faire des liens au cours de l'année.

### Objectifs :

- **Mieux connaître l'enfant et commencer à évaluer ses besoins**
- **Anticiper / préparer l'accueil de l'enfant**

## Réunions équipe Claé

- **Préparation de l'accueil de l'enfant / Esquisse du projet d'inclusion**
- **Évaluation des besoins de l'enfant et des aménagements au fil de l'année**

à destination de toute l'équipe d'animation : Direction Claé, AA, ATSEM, AVL

**Outil support : document « Recueil d'informations-suivi enfant »**

### NB : Si besoin d'un AVL repéré

- Faire Demande AVL auprès de la Cellule inclusion handicap (cf procédure AVL)

## Accueil de l'enfant à besoins éducatifs particuliers Recueil d'informations / Suivi

**Nom :** \_\_\_\_\_ **Prénom :** \_\_\_\_\_ **Date de Naissance :** \_\_\_\_\_ **Classe :** \_\_\_\_\_

Mode(s) de garde précédent(s):

Expérience de la vie en collectivité : OUI  NON

Fréquente-t-il ou va-t-il fréquenter un Accueil de Loisirs durant les vacances scolaires ? OUI  NON   
Si oui, a-t-il été accompagné par une AVL ? OUI  NON

Bénéficie-t-il d'un AESH sur le temps scolaire? OUI  NON  En attente

	Période 1- Date			Période 2- Date			Période 3- Date					
	OUI	NON	parfois	avec de l'aide	OUI	NON	parfois	avec de l'aide	OUI	NON	parfois	avec de l'aide
<b>RELATION</b>												
L'enfant va vers les autres enfants												
A besoin de la présence d'un adulte à ses côtés pour le rassurer												
Le bruit et la proximité aux autres enfants peuvent être dérangeants												
A besoin de s'isoler												
<i>Commentaires</i>												

<b>COMMUNICATION</b>	OUI	NON	parfois	avec de l'aide	OUI	NON	parfois	avec de l'aide	OUI	NON	parfois	avec de l'aide
L'enfant utilise le langage												
Communique avec des gestes												
A besoin d'outils de communication												
Si oui, lesquels ? (Pictogrammes, Makaton, LSF...)												
Sont-ils utilisés chez lui, sur le lieu de soins... ?												
L'enfant sait demander de l'aide												
Arrive à exprimer ses besoins												
Arrive à exprimer ses envies												
Comprend les consignes												
Faut-il simplifier les consignes ?												
A besoin que l'on s'adresse directement à lui												
Peut s'enfermer dans le mutisme												
Si oui, quelle attitude adopter ?												
Commentaires												

<b>VIE QUOTIDIENNE</b>													
<b>Repas</b>		OUI	NON	parfois	avec de l'aide	OUI	NON	parfois	avec de l'aide	OUI	NON	parfois	avec de l'aide
L'enfant mange seul													
Mange avec les doigts													
Mange avec la petite cuillère													
Mange avec la fourchette													
Mange avec le couteau													
A besoin d'aménagements sur ce temps (ex : verres, couverts...)													
Si oui, lesquels ?													
Sait dire ce qu'il aime ou pas													
Est sélectif													
Si oui, quels sont les aliments qu'il mange ?													
Accepte-t-il que les aliments soient servis en même temps dans l'assiette?													
Reste facilement à table													
Commentaires													

<b>Propreté/ Hygiène</b>					avec de l'aide			
	OUI	NON	parfois	avec de l'aide	OUI	NON	parfois	avec de l'aide
L'enfant s'habille seul								
Se déshabille seul								
A besoin d'être sollicité pour aller aux toilettes								
A acquis la propreté								
Si non, précisez :								
<b>Commentaires</b>								
<b>Sommeil / Repos</b>					avec de l'aide			
	OUI	NON	parfois	avec de l'aide	OUI	NON	parfois	avec de l'aide
L'enfant fait la sieste								
Si non, a besoin d'un temps calme								
S'endort facilement								
Dort beaucoup								
A peur du noir								
A des rituels d'endormissement								
Si oui, lesquels ?								
<b>Commentaires</b>								

<b>Déplacements</b>	OUI	NON	parfois	avec de l'aide	OUI	NON	parfois	avec de l'aide	OUI	NON	parfois	avec de l'aide
L'enfant est autonome dans ses déplacements												
Présente des difficultés motrices												
A besoin de matériel(s) adapté(s)												
Si oui, lesquels :												
Votre enfant a besoin d'aménagement(s) spécifique(s)												
Si oui, lesquels : (ex : marquage au sol)												
Commentaires												

<b>BESOINS SPECIFIQUES</b>	OUI	NON	parfois	avec de l'aide	OUI	NON	parfois	avec de l'aide	OUI	NON	parfois	avec de l'aide
L'enfant a des difficultés d'attention et de concentration												
Si oui, comment cela se manifeste-t-il ?												
L'enfant a des particularités :												
- Sensibilité au toucher												
- Sensibilité au bruit												
Si oui, stratégies à mettre en place (ex : utilisation casque antibruit...)												
- Sensibilité aux odeurs												
L'enfant a besoin d'aide pour se repérer et anticiper les moments de la journée (ex : Timer, emploi du temps visuel...)												
- Trouble de la vision												
Si oui, lesquels ?												
- Sensibilité à la douleur												
Commentaires												

<b>GESTION DES EMOTIONS</b>	OUI	NON	parfois	avec de l'aide	OUI	NON	parfois	avec de l'aide	OUI	NON	parfois	avec de l'aide
L'enfant est tolérant à la frustration												
Gère ses émotions difficilement												
Peut avoir des comportements agressifs												
A un objet (transitionnel) qui le rassure												
Lequel ?												
Quand l'enfant a besoin d'être apaisé quelles sont les stratégies à mettre place ? (doudou, livre, relaxation...)												
Commentaires												

<b>ACTIVITES</b>	OUI	NON	parfois	avec de l'aide	OUI	NON	parfois	avec de l'aide	OUI	NON	parfois	avec de l'aide
L'enfant préfère jouer seul												
Peut jouer avec d'autres enfants												
Peut être dans l'imitation												
A une préférence pour une ou plusieurs activités												
Si oui, lesquelles ?												
A des activités qu'il n'aime pas												
Si oui, lesquelles ?												
Comprend les règles du jeu												
Respecte les règles du jeu												
Peut attendre son tour												
Commentaires												

# Fiche Mémo de l'enfant

La fiche Mémo, créée et expérimentée initialement par le claé Borderouge en 2022-2023, a été retravaillée conjointement avec la cellule inclusion handicap afin de partager cet outil à l'ensemble des claé municipaux.

Objectifs de l'outil « Fiche Mémo de l'enfant » :

**Support pour l'équipe Claé, permettant de :**

- Favoriser la connaissance de l'enfant par tous et la continuité éducative
- Définir les aménagements, outils, postures adaptés à l'accueil de l'enfant

## Élaboration

Fiche à élaborer en équipe et à partir :

- **De rencontres/échanges avec la famille.** La famille étant celle qui connaît le mieux l'enfant, il est essentiel d'avoir leurs retours concernant les besoins de leur enfant.
- **D'observations faites par l'équipe** qui permettent d'affiner la connaissance de l'enfant, et qu'il est nécessaire de partager collectivement afin de croiser les regards pour rendre l'analyse des besoins plus précise.

Vous pouvez vous appuyer sur la procédure et l'outil « Accueil suivi de l'enfant à besoins éducatifs particuliers ». (Cf pages 50 à 60)

La fiche mémo peut permettre la mise en place d'outils spécifiques, tels que des boîtes individualisées ou autre outil individuel ou collectif (cf. pages 66 à 67)

## Utilisation

A utiliser en respectant la confidentialité de ce type d'écrit. Cela signifie que **cette fiche mémo ne doit pas être affichée à un mur**, par exemple.

Elle peut se trouver :

- dans un classeur situé dans le bureau de la Direction Claé et accessible à tous les professionnels
- dans une malle/boîte individualisée (fiche cf. pages 66 à 67 de ce guide)...

La famille doit être informée de l'existence de ce document.

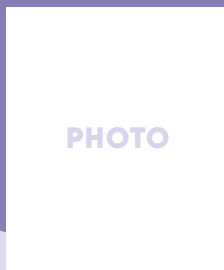
**Cet outil n'a pas vocation à être utilisé uniquement par les AVL, mais bien par l'ensemble de l'équipe claé, afin de favoriser l'inclusion de l'enfant.**

Il est nécessaire que **cette fiche** soit, tout comme l'outil Accueil-Suivi, **régulièrement réactualisée, toujours dans le souci de s'ajuster au plus près des besoins éducatifs particuliers de l'enfant.**

Dans l'item « ses rdv », on peut y retrouver par exemple : « lundi – départ taxi à 13h15 ». Par contre, par souci de confidentialité, ne pas nommer ni les lieux (exemple : CMP, hôpital de jour...) ni les professionnels de soin (exemple : orthophoniste, psychologue...).

Vous trouverez, sur la page suivante, une fiche vierge et une fiche « exemple ».

	L	M	M	J	V
MATIN					
MIDI					
SOIR					



Age  Classe

Enseignant

AVL (Claré)

AESH (classe)

## REPAS

## DORTOIR

## GOÛTER

## AUTONOMIE/HYGIÈNE

## SES RENDEZ-VOUS

## SES ACTIVITES FAVORITES

## COMMUNICATION

## SA RELATION AUX AUTRES


## CE QUI L'APAISE

## CE QU'IL/ELLE N'AIME PAS

## RITUELS / TRANSITIONS

## SON OUTIL CLÉ

## EXEMPLE



Cellule  
Inclusion  
Handicap  
*Direction de l'éducation*

### Fiche mémo

**PRÉNOM** Sébastien

	L	M	M	J	V
<b>MATIN</b>					
<b>MIDI</b>	✓	✓	✓	✓	✓
<b>SOIR</b>		✓		✓	

PHOTO

Age **4 ans**    Classe **MS**

Enseignant **Joris**

AVL (Claé) **Hocine**

AESH (classe) **Louisa**

<p style="text-align: center;"><b>REPAS</b></p> <p>2ème service</p> <p>Utilise la petite cuillère Sélectivité alimentaire (aliments blancs: pain, pâtes et riz naturels) Ne pas mélanger les aliments dans l'assiette Privilégier une position dos au mur</p>	<p style="text-align: center;"><b>DORTOIR</b></p> <p>Temps calme à 13h25 (écoute d'histoires)</p> <p>Besoin de la présence de l'adulte Besoin de chanter</p>	<p style="text-align: center;"><b>GOÛTER</b></p> <p>Avec sa classe</p> <p>Après, proposer espace détente-cocooning avec objets sensoriels</p>
---	--	---

**AUTONOMIE/HYGIÈNE**

Besoin d'aide pour habillage/déshabillage  
Doit être sollicité pour aller aux toilettes


**SES RENDEZ-VOUS**

Arrive à l'école à 11h45 le mardi et le jeudi en taxi (matin RDV)  
Part à 13h15 les lundi et vendredi en taxi (RDV après-midi)

Départ Claé 17h30 les mardi et jeudi : famille

**SES ACTIVITES FAVORITES**

Courir dans la cour  
Faire du toboggan  
Les activités sensorielles  
Ecoute de comptines  
Puzzles alphabet

**Mairie de**  **TOULOUSE**

## COMMUNICATION

Dit quelques mots  
Ne fait pas de demande  
Se mettre à sa hauteur  
Utiliser des mots simples ou les pictos  
Intonation de voix doit être douce (pas de cris)

## SA RELATION AUX AUTRES

Peu de relation avec les autres  
Accepte d'être en petits groupes mais ne partage pas les activités  
A besoin par moment de se mettre en retrait (espace détente-cocooning)

## CE QUI L'APAISE

Les comptines  
Les puzzles (alphabet)  
Activités sensorielles: pâte à modeler, sable...  
Objets sensoriels (boite individuelle): sabliers, baguette..

## CE QU'IL/ELLE N'AIME PAS

Le bruit (proposer le casque anti-bruit)  
Arrêter une activité (utilisation timer)  
Changer de lieux sans anticipation

## RITUELS / TRANSITIONS

Lui donner un bout de pain à 11h30  
Petite voiture rouge dans les mains ou objet de la boite individuelle l'aide sur les transitions  
Aller voir emploi du temps lors des déplacements

## SON OUTIL CLÉ

Petite voiture rouge ( dans ses mains ou sa poche)

# Boîte individualisée ou collective



En faveur d'un accueil inclusif, il peut être intéressant de créer une boîte individualisée contenant différents objets appréciés de l'enfant et outils à lui proposer.

Cette boîte peut aussi être collective.

Objectifs :

- **Rassembler plusieurs outils permettant de sécuriser et d'apaiser l'enfant**
- **Faciliter l'accès de l'enfant, lui permettre d'utiliser plus facilement les objets**
- **Faciliter l'accessibilité des objets : à différents moments, dans différents lieux, par différents professionnels (continuité éducative)**

## Élaboration

Les boîtes sont **à construire en équipe à partir :**

- **du repérage des besoins et des centres d'intérêts de l'enfant/ des enfants**
- **de la définition des aménagements, outils, postures adaptés à son/leur accueil.**

( cf *procédure d'accueil page et outils « Accueil suivi de l'enfant à besoins éducatifs particuliers »* et *« fiche mémo » pages 50 à 60 et 61 à 65*)

Les boîtes peuvent contenir :

- Des objets appréciés par l'enfant (par exemple : figurines, petite voiture, puzzle ...)  
venant du clac ou de la maison
- Des fidgets ou objets sensoriels
- Tout autre outil présenté dans ce guide pouvant être utile ( casque anti-bruit, sablier 1,3 ou 5 minutes...)
- Quelques livres
- ...

Pour une boîte individualisée, on peut également y insérer la fiche mémo de l'enfant. ( cf page 62)

N'hésitez pas, en équipe, à donner un nom à cette boîte qui soit facilement compréhensible et utilisable par l'enfant.

Ex : Boîte MOBILLO...

# Utilisation

BOÎTE INDIVIDUALISÉE : pour un enfant.

BOÎTE COLLECTIVE : pour plusieurs enfants à besoins éducatifs particuliers ou tout autre enfant qui en ressentirait le besoin ponctuellement.

Cette boîte, individualisée ou collective, se veut **mobile et facile d'accès**.

L'adulte pourra proposer la boîte à l'enfant.

Les enfants auront la possibilité de la demander ou d'y accéder directement.

L'enfant pourra choisir un objet dans la boîte en différentes occasions :

- lors d'un déplacement (transitions difficiles), pour l'aider à gérer l'attente (à la fin du repas par exemple),
- si l'enfant ne parvient pas à participer à l'activité de groupe proposée, lors d'un temps de rassemblement, d'un temps de lecture, dans un espace détente et cocooning...

Tout comme la fiche mémo, **le contenu de la boîte sera à réévaluer et à réactualiser régulièrement, pour s'ajuster au plus près des besoins de l'enfant.**

De plus, en maternelle et même plus tard, les enfants peuvent vite se lasser de certains objets, jouets. Il est donc nécessaire de **diversifier les propositions**.

**Attention :** une boîte collective ne doit pas contenir d'objet habituellement dédié à un autre enfant en particulier. (ex : la voiture bleue qu'un enfant a toujours avec lui).

**Pour rappel :** il est essentiel d'expliquer aux enfants que les aménagements ne sont pas des privilèges mais bien des adaptations aux besoins de certains (ceci afin d'éviter les situations d'imitation).

## EXEMPLES

● *L'équipe a mis en place une malle individualisée pour S. S. doit participer à un temps lecture. Les animateurs savent qu'elle va rapidement s'impatienter. L'un d'eux prend donc sa boîte individualisée. Durant l'histoire, S. commence à montrer des signes d'agitation et va chercher un objet dans la boîte.*

● *À la cantine, N. et J. ont des difficultés à rester assis notamment lors des temps*

*d'attente (entre les plats, en fin de repas). L'équipe a décidé de mettre en place une boîte collective : ces deux enfants sont autorisés à venir chercher un objet dans la boîte qui pourra les aider à patienter et rester assis.*

● *Dans la salle Claé, au niveau de l'espace détente, une boîte collective est systématiquement mise à disposition des enfants qui souhaiteraient y prendre un objet.*

# Annexes

The background features a solid orange color with a large, irregular blue shape on the right side. A thin white line curves across the lower half of the page, separating the orange and blue areas.

# Tarifs du matériel adapté

*(Prix à titre indicatif pouvant évoluer, en fonction des fournisseurs, du marché)*

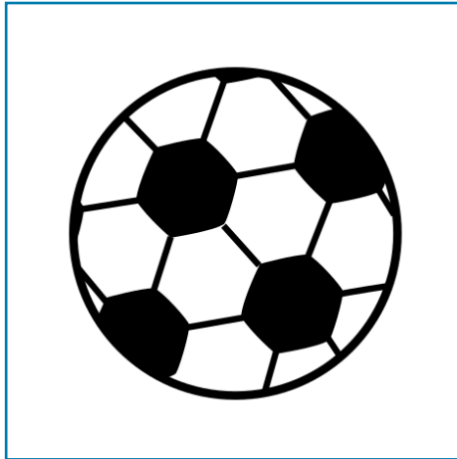
Timer.....	50.68 €
Casque anti-bruit.....	9.46€
Sablier 1, 3 et 5 minutes.....	32.90€
Fidget stretchy (lot de 6).....	5,50 €
Lampe lune .....	15,90 €
Lampe fibres optiques .....	12.90€
Couverture lestée 1 kg .....	75,90 €
Couverture lestée 2 kg .....	77,90 €
Boutons enregistreurs.....	26.90€
Sablier lesté .....	6,90 €
Sabliers sensoriels.....	à partir de 6.90€
Peluche vibrante .....	11,90 €
Kaléidoscope.....	6,90 €
Balle arc-en-ciel.....	3 €
Tubes d'exploration.....	34.90€
Fidget cube.....	5,90 €
Fidget animal lesté.....	3,50 €
Balles de massage (lot de 4).....	16,90 €
Balle à grelots .....	18.96€
Bonhomme fidget lot de 3.....	8.20€
Gumdrop.....	6.90€
Baguettes paillettes (lot de 4) .....	19.90€
Toupie tourbillon.....	2.28€
Coussin à picots .....	18.96€
Livre «je me détends».....	12.90€
Livre «Dans moi, il y a tout ça» .....	18.95€
Livres «Et boum la colère éclate .....	6.30€

# La banque de pictogrammes

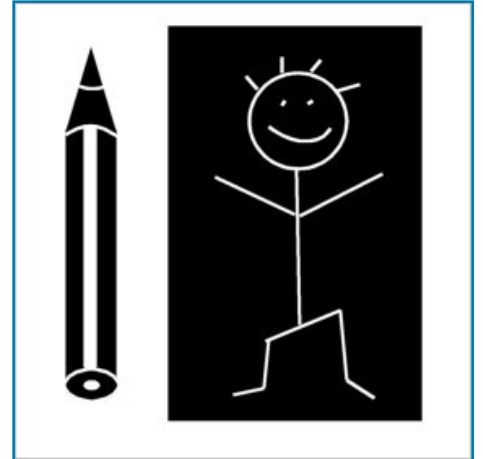
## Activités



Ballon



Ballon NB



Dessiner



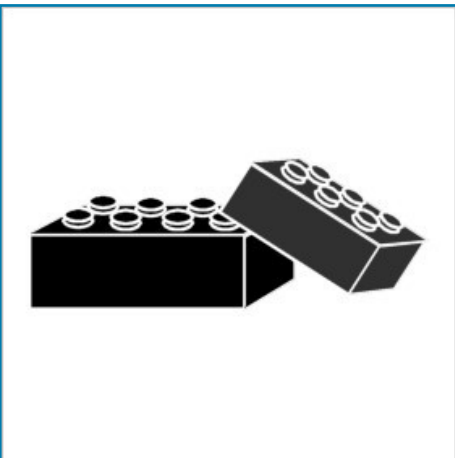
Jeux extérieur NB



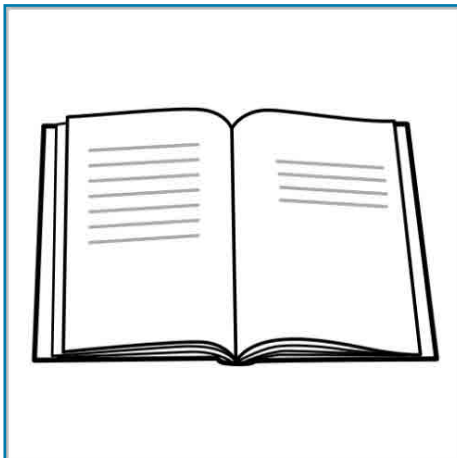
Jeux extérieur couleur



Jouer au cerceau NB



Légos NB



Livre NB



Pâte à modeler



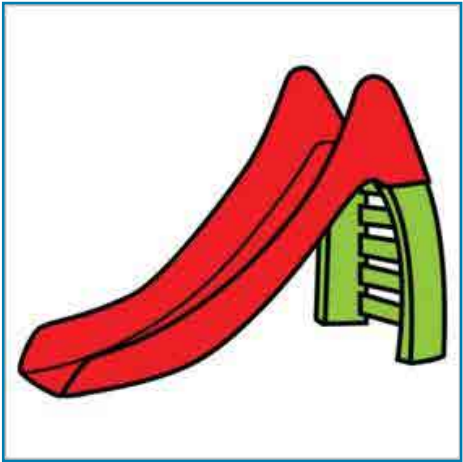
Petites voitures NB



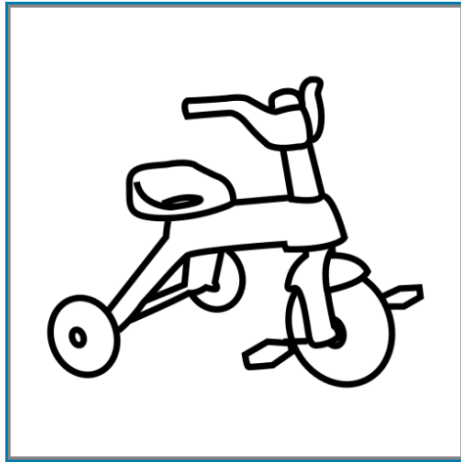
Poupée couleur



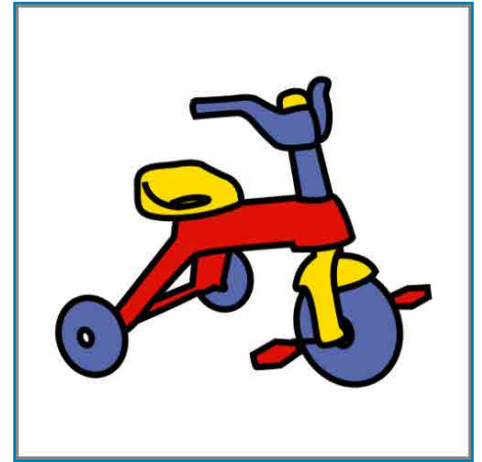
Poupée NB



Toboggan couleur



Tricycle NB

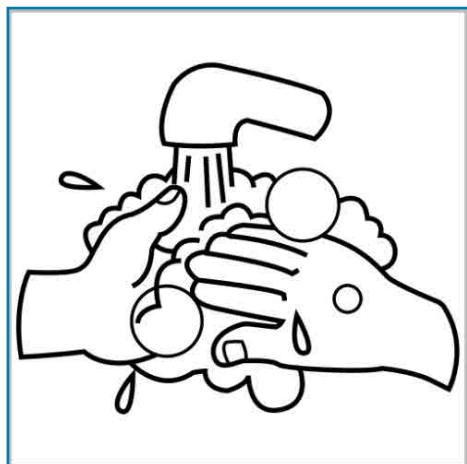


Tricycle couleur

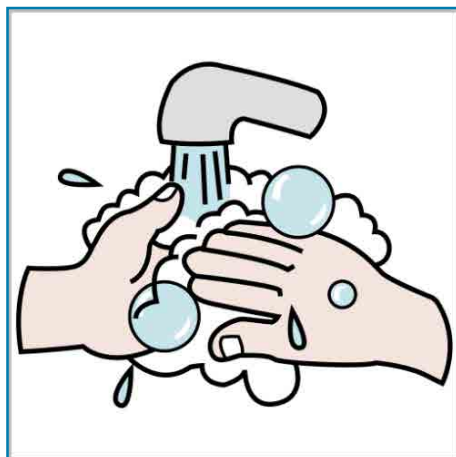


Train

# Hygiène



Lavage des mains NB



Lavage des mains couleur



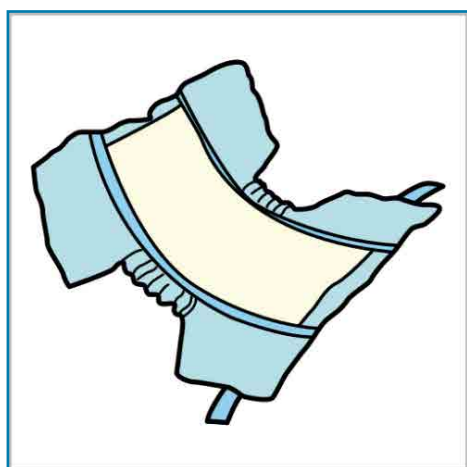
Lavage des mains photo



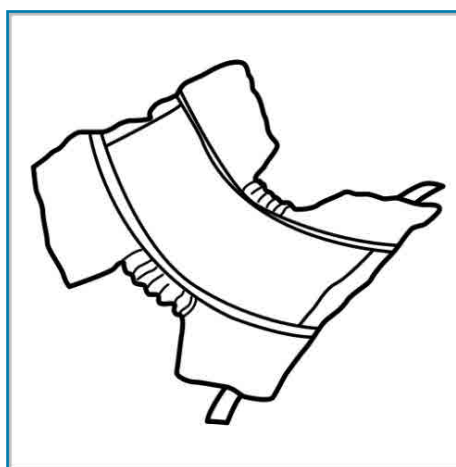
Toilettes



Toilettes NB



Couche couleur



Couche NB

# Règles de vie



Casser NB



Insulter NB



Pousser



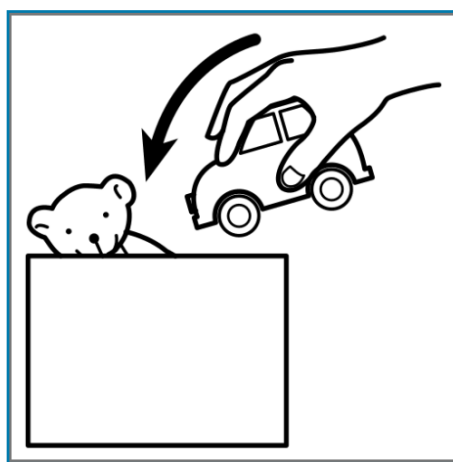
Taper



Taper couleur



Ranger couleur



Ranger NB

# Vie quotidienne



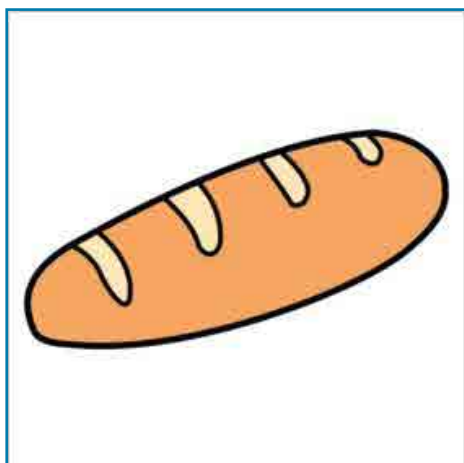
Boire NB



Chaussures NB



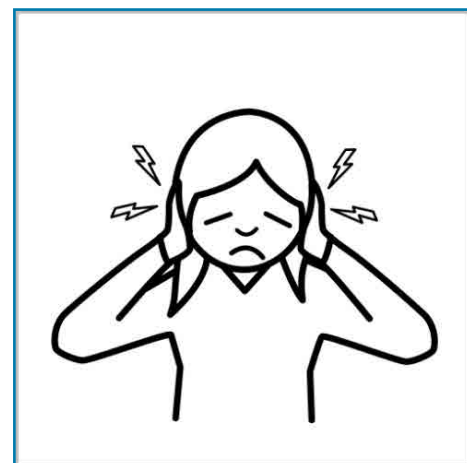
Manteau NB



Pain couleur



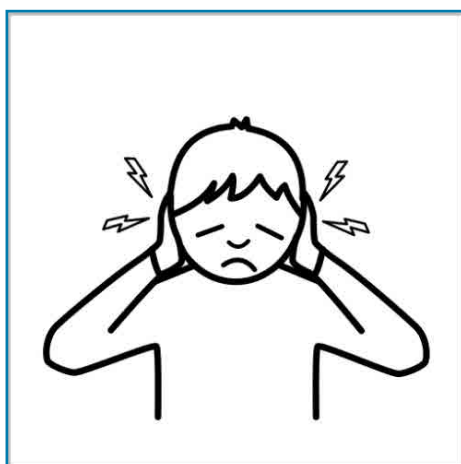
Pain photo



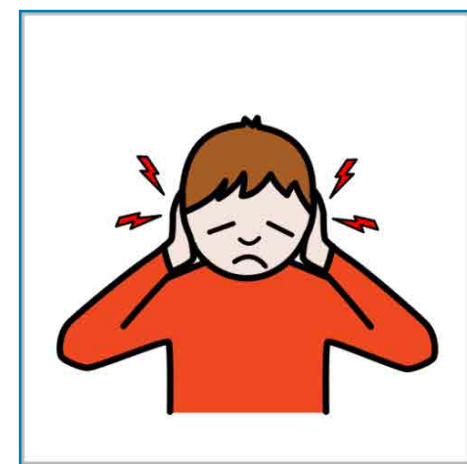
Trop de bruit fille NB



Trop de bruit fille couleur

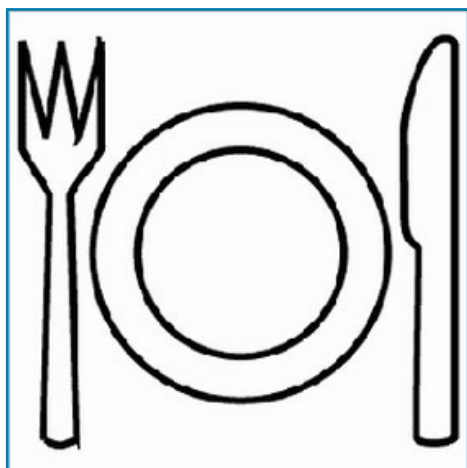


Trop de bruit garçon NB

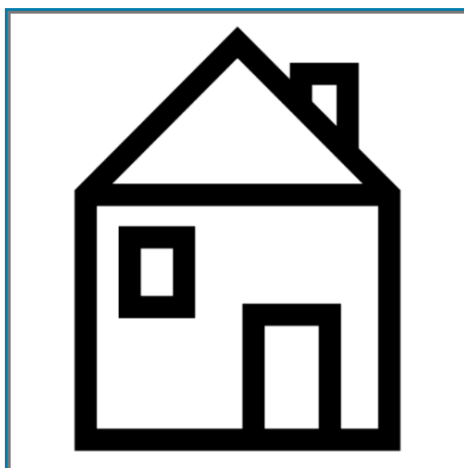


Trop de bruit garçon couleur

## Emploi du temps



Manger

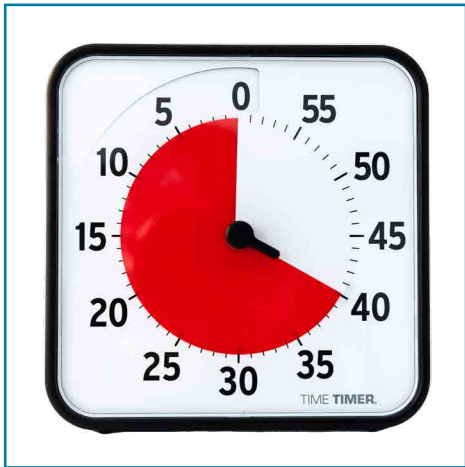


Maison NB



Maison couleur

# Pictogrammes : Outils présents sur les fiches techniques et dans le kit inclusif



Timer



Sabler 1, 3 et 5 minutes



Tubes d'exploration



Kaléidoscope



Peluche vibrante



Stretchy fidget



Fidget cube



Balle arc-en-ciel



Casque anti-bruit



Lampe fibres optiques



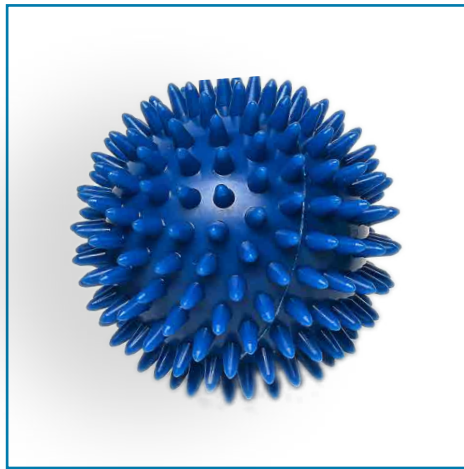
Lampe lune



Balle pompon



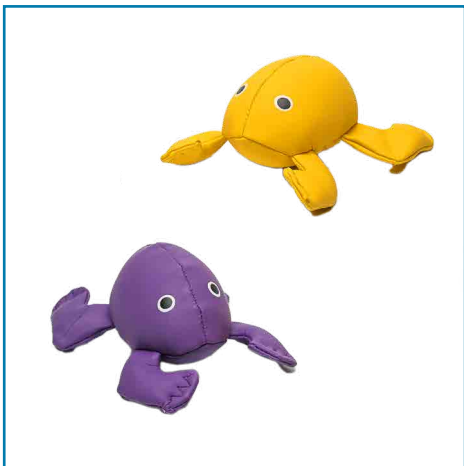
Bonhomme fidget



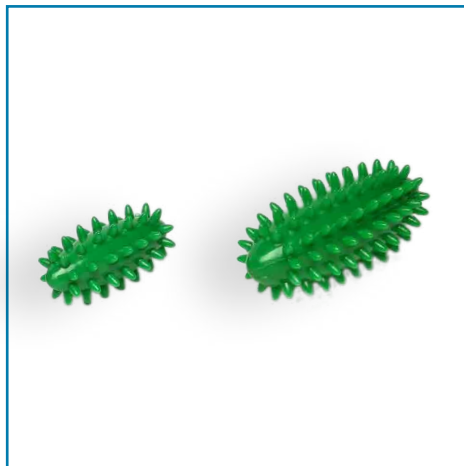
Balle hérisson



Couvertures lestées



Grenouilles lestées



Balles ovales à picots



Sablier sensoriel



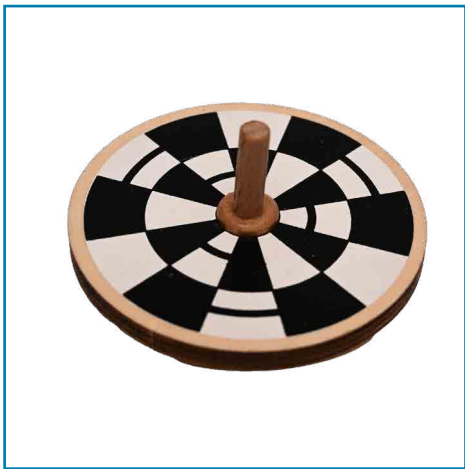
Coussin à picots



Gumdrop



Balle à grelots



Toupie tourbillon



Baguettes paillettes





N'hésitez pas à vous rendre sur ENT ONE au lien suivant :

**ONE → Mes applis → Espace documentaire  
→ Documents partagés → Inclusion régie**

Vous y trouverez les documents présentés tels que :

- **la version numérique de ce guide**
- **la fiche mémo**
- **la procédure et le recueil d'informations suivi enfant**
- **l'échelle de la colère**
- **des pictogrammes**
- **Mais aussi :**
  - les documents relatifs aux AVL municipaux (procédures, support entretien de recrutement, fiche de poste, fiche de demande AVL, explication de la notification MDPH...)
  - d'autres ressources (bibliographies, ...)

---

Pour plus d'informations, vous pouvez vous adresser  
à la Cellule inclusion handicap :

***[inclusion.handicap@mairie-toulouse.fr](mailto:inclusion.handicap@mairie-toulouse.fr)***

Ce guide a été réalisé par la cellule inclusion handicap :  
Virginie CUESTA, référente inclusion handicap, éducatrice spécialisée  
Karine FERRERE, coordinatrice inclusion handicap, éducatrice spécialisée  
Marie FLEURIOT, référente inclusion handicap, éducatrice de jeunes enfants

Edition 2024

Réalisation Mairie de Toulouse - Directions de l'Education et de la Communication  
Impression Mairie de Toulouse sur papier recyclé - Direction de la Communication



Direction de l'éducation  
Cellule inclusion handicap  
*[Inclusion.Handicap@mairie-toulouse.fr](mailto:Inclusion.Handicap@mairie-toulouse.fr)*

**MAIRIE DE**  **TOULOUSE**